

# Основни правила за подборен отстрел при благородния елен

Подборният отстрел е едно от основните ловностопански мероприятия, с което се цели регулиране на съотношението в числеността на популацията на едрия дивеч по пол и възраст, както и поддържане на добро здравословно състояние. Целта му е да бъдат запазвани в максимална степен най-добрите генетични заложи, като се отстрелват индивиди с изостанало развитие или слаби трофейни качества. За целта са необходими задълбочени познания по отношение на биологията на дивеча.

Общите принципи, които следва да се спазват при провеждането на подборния отстрел при мъжките и женските индивиди, са коректното определяне на възрастовата група и правилната преценка на телесното състояние, като при мъжките се ръководим и от трофейните качества. От съществено значение е да се извършва правилна селекция още в

ранна възраст и ако това условие бъде изпълнено, при средновъзрастните животни необходимостта от провеждане на подборен отстрел ще бъде сведена до минимум.

При всички видове едър дивеч се отстрелват видимо болните индивиди или такива с нетипично поведение, което само по себе си е предпоставка за налично заболяване. Животни, при които е констатирано нараняване, което видимо би довело до летален край или трайно влошаване на трофейните качества, също подлежат на подборен отстрел (сн. 1).

През последните години успехите на България по отношение на добитите трофеи от благороден елен се увеличиха, което се дължи както на генетичните заложи на вида, така и на числеността му и на добрите селекционни практики, които се прилагат. Ежегодно се отстрелват елени с капитални трофеи с оценка над 250 т. по СИС, като

през 2023 г. е добит трофей с оценка 263.63 т. по СИС в дивечовъден участък към ДГС – Болярка (за сравнение, световният рекорд на трофей от благороден елен принадлежи на Република България и е оценен на 273.6 т. по СИС). Нарастването на запаса на вида от 2003 г. досега е трайна тенденция, като е достигнат допустимият за страната запас. Все още обаче той е неравномерно разпределен. Най-висока е числеността на благородния елен в Североизточна България, като там в повечето ловностопански райони тя е над допустимата. Отстрелът също нараства ежегодно (2021 г. – 1363 елена, 2022 г. – 1516, 2023 г. – 1690), като с увеличаването на числеността си този вид дивеч става по-достъпен за ловуване не само в държавните ловностопански райони, но и от повече ловци в ловностопанските райони на ловните дружини.

В случай че допустимите запаси на вида не са достигнати, обикновено числеността на популацията се поддържа при полово съотношение с превес на женските (до 1:1.5). Трябва да се отбележи, че за постигането на оптимална полово-възрастова структура е необходимо популацията да наброй поне 40 – 50 индивида, след което да започнем да водим нужната селекция. Оптималното полово съотношение при благородния елен на свобода у нас е 1:1, като в зависимост от целите на стопанисването то може да достигне и до 1.5:1 в полза на мъжките индивиди (когато се цели придобиването на по-голям брой трофеи).

Необходимо е да се отбележи, че трофейните качества на благородния елен варират в различните части на страната, като тази разлика е най-осезаема в зависимост от надморската височина. Едрината на тялото също се различава в отделните популации, което налага наличието на добри познания у ловеца по отношение на средното ниво за всяка възрастова група на вида в района, в който се извършва селекция.



Сн. 1. Благороден елен с нараняване, оказало трайно влияние върху развитието на рогата  
Сн. 2. Зряла кошута с приплод, нераждала кошута (миналогодишна)

и елен с втори рога  
Сн. 3. Зряла кошута с женски приплод (на преден план)  
Сн. 4. Нераждала кошута  
Сн. 5. Зряла кошута





Сн. 6. Перспективни шилари, неподлежащи на отстрел



Сн. 7. Шилари, подлежащи на отстрел



Сн. 8. Шилар с добри дебелини на рогата, но с малък размах



Сн. 9. Втори рога – неперспективни



Сн. 10. Втори рога без средни шипове, с прекалено голям размах – подлежи на отстрел

Сн. 11. Елени с втори рога; горе – индивид със зачатъци на очни шипове, но без средни (видни са розетките, налични при вторите рога, за разлика от възрастовата група на шиларите) – подлежи на отстрел



11

При женските на благородния елен се отличават три възрастови групи – приплоди, млади нераждали кошути и зрели кошути. Основният подбор следва да се извършва в групата на приплодите, които се отличават от младите нераждали кошути по големината на тялото и по-късата муцуна (сн. 2). Към края на зимата големината на тялото при добре развитите телета догонва тази на младите кошути (сн. 3). Приоритетно следва да се отстрелват изостаналите в развитието си телета. Това може да се дължи на късно раждане, заболяване или близнене.

Младите нераждали кошути по големина достигат почти размерите на зрелите, като тялото им все още има по-стройна структура (сн. 4 и 5). Основните белези за различаване на двете възрастови групи са коремът (при зрелите той провисва все повече с течение на времето вследствие на ражданията), дебелината на врата (при младите животни той е по-тънък)



Сн. 12. Втори рога с добри заложби – еленът не подлежи на отстрел



Сн. 13. Втори рога на перспективен елен, неподлежащ на отстрел (рогата са дебели, с добри дължини)

и ушите (при възрастните те лягат все по-назад). При зрелите кошути отстрелът следва да бъде насочен към яловите и слабите, престарелите и такива, които водят изостанали в развитието си телета.

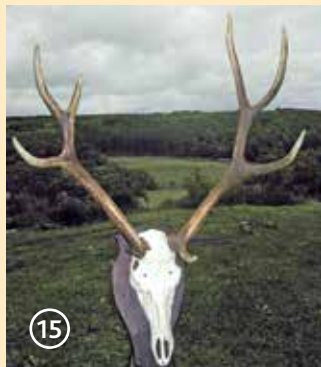
При мъжките благородни елени отличаваме пет възрастови групи – приплоди, шилари (едногодишни),

млади (2 – 4-годишни), средновъзрастни (5 – 8-годишни) и зрели (над 9-годишни). Основната селекция, както при женските, се извършва още в най-младите възрастови групи. Телетата се движат с майките си, като от съществено значение е уменията да се отличават мъжките от женските. През есента различаването е все още трудно, но през зи-





Сн. 14. Трети рога – несиметрични



Сн. 15. Трети рога без очен шип



Сн. 16. Трети рога със слаби средни шипове, без корона



Сн. 17. Четвърти рога със слаби трофейни заложби

мата мъжките в определени случаи укрепват повече, имат мръснобял корем поради придобиването на кичурче от косми около половия орган. При някои индивиди през януари започват да си личат пънчетата на рогата, което съществено улеснява разпознаването.

Основна грешка при отстрела на мъжките индивиди е придобиването на представа относно възрастта само по рогата на животното. Като пример може да се посочи стремежът за отличаването на средновъзрастни от зрели рогачи по натрупването на масата на рогата (при средновъзрастните

е в горната част, а при зрелите – в долната), но този показател може да бъде подвеждащ с оглед на това, че в началото на средната възраст – пета, шеста и дори седма година в определени случаи, масата на рогата може да изглежда повече в долната им част или да е равномерно разпределена, с оглед на което да се извърши некоректен отстрел. В тази връзка от съществено значение е да се ръководим от всички белези на тялото. Едногодишните елени, или т.нар. шилари, обикновено са с неразклонени рога, като най-силните индивиди могат да имат разклонения на върха и из-

растъци в основата (сн. 6). Имат тънък врат, по който обикновено все още не е прорасла грива. Характерно за шиларите е, че все още в основата на рогата не е формирана розетка, а само удебеление. На отстрел в тази възрастова група подлежат индивиди с дължина на рогата колкото тази на ушите на животното – под около 25 см (сн. 7), както и такива с по-дълги, но прекалено тънки рога. Не се възприемат кривите рога, прекалено острите, както и такива с асиметрия в дължините и спрямо нормалния размах (сн. 8).

При двугодишните елени вратовете стават по-дебели от тези на шиларите. Нормалната форма на рогата е с минимум три разклонения на всеки рог, като дължината им би трябвало да надминава 50 сантиметра. При вторите рога вече са оформени розетки. Индивидите с добри трофейни заложби имат на върха на рогата си по две или три разклонения. От съществено значение са дължините на средните шипове на рогата и когато те са видимо по-къси от очните, това е признак за извършването на отстрел. Елени с прекалено тънки, къси, несиметрични и с отклонения в размаха рога също подлежат на отстрел (сн. 9, 10 и 11). При най-силните в трофейно отношение елени с втори рога може да се направи грешка в различаването с по-слабите елени с трети рога, ето защо е много важно освен по рогата да се прави и преценка по бележите на тялото относно възрастта на животното (сн. 12 и 13).

Тригодишните елени започват да развиват грива, коремната линия започва да се прибира нагоре в задната си част и муцуната е по-тъпа.



18



19



20

Сн. 18. Средновъзрастен елен (7 – 8-годишен)

Сн. 19. Петгодишен елен със слаби очни и средни шипове

Сн. 20. Зрял елен (10 – 11-годишен)



Обикновено рогата вече образуват корони (по три шипа на върховете) и като цяло са по-дебели и по-дълги от тези на двугодишните елени. На подборен отстрел подлежат животни с къси средни шипове, животни с по три разклонения на всеки рог, с по-къси от 60 см рога, с тънки рога, несиметрични и с отклонения в размаха си (сн. 14, 15 и 16). Със слаби трофейни заложби, подлежащ на отстрел, е показан 4-годишен благороден елен (сн. 17). В случаи, когато рогачите са с вилки на върховете, разположени напречно на тялото на животното, това също до определена степен не е желана форма. Такъв белег не трябва да бъде водещ при извършването на отстрел, а да се преценят първо останалите трофейни качества. Същото обстоятелство важи и за надочните шипове в следващите възрастови групи – в случай на липсата им или ако са налични, но има някаква несиметричност между двата, това не е недостатък, който е решаващ при подбора.

При четиригодишните елени рогата трябва да бъдат с дължина около 70 см, с развити корони. На тази възраст се отстрелват елени с дължина на рогата до 65 см, тънки, тесни или с къси средни шипове. Следва да се отбележи, че на тази възраст холката при рогачите започва да изпъква, което е белег за определянето на възрастта.

При елените от 5 до 8 години вратът е дебел и с отчетлива грива и тялото е доста набито в гръдната област. Холката е изпъкнала, а задницата – заоблена. Муцуната вече е тъпа и главата не е толкова изправена както в по-ранна възраст. Масата на рогата следва да е съсредоточена в горната част (сн. 18).

На подборен отстрел в тази възрастова група подлежат елени с дължина на рогата под 75 см, с къси средни шипове и очни шипове (сн. 19), с лоши корони и деформирани рога.

От 9 до 14-годишна възраст вратът при елените е много дебел и се изравнява с линията на гърба, холката е доста изпъкнала, коремът е повдигнат в задната си част, гривите са обемисти, муцуната е тъпа и главата – побеляла. При трофейно зрелите елени ъгълът на очните шипове спрямо основната ос на рогата (щангите) става все по-голям, т.е. очните шипове се спускат надолу и

## Трофеи от благородни елени на различна възраст



Трофей на 9-годишен елен



Трофей на 12-годишен елен



Трофей на 15-годишен елен



Престарял елен

се изправят, масата на рогата се съсредоточава в долната половина на рогата, а не под короната (сн. 20).

Обикновено около дванадесетата година трофеите достигат своята кулминация (това до голяма степен зависи от генетичните заложби на популациите), като трофейните качества се задържат година-две и след това започват да дегенерират с напредването на възрастта. При правилно изведена селекция това е отстрелната възраст, в която би следвало да добиваме елитни трофеи.

България е доказала себе си като страна, стопанисваща една от най-добрите в трофейно отношение популации на благороден

елен в света. За развиване на успехите ни в бъдеще по отношение на вида е необходимо повсеместно прилагане на най-добрите практики, свързани с правилното му стопанисване и опазване, както и спазване на основните принципи на подборния отстрел, като не бъде допускано отстрелването на перспективни екземпляри.

**Инж. Василий ГЕОРГИЕВ**  
отдел „Ловно стопанство“ в ИАГ  
**Снимки: инж. Розали КОЕВ,**  
**инж. Кирил КОЛЕВ,**  
**инж. Иван СТЕПАНОВ,**  
**инж. Добромир НЕЙКОВ,**  
**инж. Велко ФУТЕКОВ**  
и автора