

ТОРА®

2/2026



STIHL

100
ГОДИНИ
1926-2026

CHAMELEON
TESTED BY NATURE



Сканирайте
QR-кода
и вижте
нашите
нови
промоции

Зимни ОФЕРТИ

Разширете бизнеса си
с банцизите за трупи на Wood-Mizer

LT20START

Купете банциг LT20START
с хидравлична система
за товарене на трупи
с отстъпка **20%**



EG300/EG350

Купете нашия най-популярен
двойнозърбващ / многолистов
циркуляр EG300 или новия,
актуализиран модел EG350
с отстъпка **10%**

* Промоцията е валидна до 31 март 2026 г.

www.woodmizer.bg

office@ecotechproduct.com

Екотехпродукт ООД

София 1186, ул. „Стар Лозенски път“ № 38

тел./факс: 02/979 17 10

тел.: 02/462 70 35

тел.: 089 913 31 10



Wood-Mizer

from forest to final form

РЕДАКЦИОНЕН СЪВЕТ

Председател

Д-р инж. Анна ПЕТРАКИЕВА –
заместник изпълнителен директор
на ИАГ

Членове

Инж. Росен РАЙЧЕВ – заместник
изпълнителен директор на ИАГ

Проф. д-р Иван ПАЛИГОРОВ –
председател на Съюза
на лесовъдите в България
и преподавател по икономика
и горска политика в ЛТУ

Доц. д-р Евгени ЦАВКОВ –
преподавател по дендрология
в ЛТУ и ръководител на Музея
на Лесотехническия университет

Д-р инж. Георги ГОГУШЕВ –
зам.-директор на Регионалната
дирекция по горите – Благоевград

Д-р инж. Росен АНДРЕЕВ –
гл. асистент в ИГ – БАН,
секция „Горска ентомология,
фитопатология и ловна фауна“

Секретар

Радка ЛЯХОВА –
главен експерт в Дирекция
„Информационно-
административни дейности“ в ИАГ

РЕДАКЦИОНЕН ЕКИП

Главен редактор

Юлия СЪБЧЕВА
yulia_sabcheva@abv.bg

Редактори

Женя СТОИЛОВА
zhenia.stoilova@gmail.com

Д-р инж. Павел ПАВЛОВ
pavelppj@gmail.com

Борислав БЕЛДЕВ
bbeldev@abv.bg

Технически редактор

Ваня КИСЬОВА-ИЛИЕВА
v.v.kisiova@gmail.com

Фоторепортери

Йордан ДАМЯНОВ
jordan.damianov@abv.bg

Инж. Цветомир ЦОЛОВ
tsolovwild@gmail.com

Счетоводство

Станислава КРУМОВА
tania_mit@abv.bg

ДИЗАЙН И ПРЕДПЕЧАТ

Теменужка МАРКОВА
nushkamarkova@abv.bg

Съдържание:

2 **НОВИ РЪКОВОДИТЕЛИ**

Министър Иван Христанов представи новия политически кабинет на МЗХ

3 **ПРЕДСТАВЯМЕ РЕГИОНАЛНАТА ДИРЕКЦИЯ ПО ГОРИТЕ – БЛАГОЕВГРАД**

Честният обществен диалог е условие за устойчиво управление на горите



10 **АНАЛИЗ**

Пазар на горскодървесни продукти в периода 2021 – 2025 година. Продължава спадът на ползването на дървесина в България



16 **МЕЖДУНАРОДНО ИЗЛОЖЕНИЕ JAGD & HUND**

България затвърждава статута си на предпочитана ловна дестинация

18 **МИНИМАЛНИ ЦЕНИ ЗА ПОЛЗВАНЕ НА ДИВЕЧ ЗА ОРГАНИЗИРАНИЯ ЛОВЕН ТУРИЗЪМ В РЕПУБЛИКА БЪЛГАРИЯ**



16

20 **МЕЖДУНАРОДНО ИЗЛОЖЕНИЕ NONE JAGD & FISCHEREI – ЗАЛЦБУРТ**

Нараства популярността на страната ни като притегателен център за лов в Европа

22 **ГОРИТЕ ПО СВЕТА**

Мангровите гори – живата граница между сушата и морето

24 **ВETERANИТЕ РАЗКАЗВАТ**

Успехът идва, когато търсиш начини, а не причини



24

28 **ГОРСКА ПЕДАГОГИКА – ЗАБАВНА СТРАНИЧКА ЗА МАЛКИ И ПОРАСНАЛИ ДЕЦА**



© Цветомир ЦОЛОВ

www.facebook.com/spisaniegora

Снимка на корицата: инж. Цветомир ЦОЛОВ

Адрес на редакцията:

София 1303, ул. „Антим I“ №17,
тел.: 02 988 86 42
<http://www.gorabg-magazine.info>
E-mail: gora@iag.bg
spisaniegora1899@gmail.com

Банка ДСК ЕАД,
София, клон Стамболийски,
IBAN: BG97STSA93003104045001
BIC: STSABGFS

Годишен абонамент - 15.34 €/30 лв.
Отделен брой - 1.53 €/3 лв.
Курс към EUR: 1.95583

Печатни коли 4.
Формат 1/8 от 60/90.
Броят е подписан за
печат на 06.03.2026 г.
Печат „Фатум“ ООД
Индекс 20346
ISSN 0861 - 7570

МИНИСТЪР ИВАН ХРИСТАНОВ ПРЕДСТАВИ НОВИЯ ПОЛИТИЧЕСКИ КАБИНЕТ НА МЗХ

На 27 февруари на брифинг в Министерството на земеделието и храните служебният министър на земеделието и храните Иван Христанов представи пред журналисти своя екип и набеляза приоритетните задачи, върху които ще се фокусира по време на служебния мандат. Заместник-министри на земеделието и храните са инж. Николай Василев, Ивана Мурджева и Атанас Атанасов, назначени със заповед на министъра от 23 февруари.



Иван Христанов е роден на 24 декември 1973 г. в София. Магистър е по икономика със специализация „Аграрна икономика“ и втора специалност „Счетоводство и контрол“ от УНСС. Кариерата му започва в софийското представителство на международната счетоводна компания TMF, по-късно работи във финансовия отдел на консервния комбинат „Сторко“ в Плевен. През

2001 г. основава компания за потребителско финансиране JetFinance International, която в рамките на шест години достига екип от над 2850 служители. През 2006 г. компанията издава еврооблигации на Лондонската фондова борса, а през 2007 г. е придобита от BNP Paribas Personal Finance. По-късно става партньор в два международни инвестиционни фонда – Empower Capital и Silver Line.

Народен представител е в 47-ото и 48-ото Народно събрание и бивш заместник-министър на земеделието. Назначен е за служебен министър на земеделието и храните на 19 февруари.

Инж. Николай Василев е роден на 5 април 1978 г. във Варна. През 2003 г. се дипломира в ЛТУ като магистър по лесоползване и икономика на горското стопанство. Работи в частния сектор, после се присъединява към държавната горска администрация. Там преминава през всички нива на йерархията. Дейността му е свързана със стратегическото планиране, научната дейност в горския сектор, управлението на международни проекти. От 2023 г. ръководи отдел „Стратегии и планиране в горското стопанство“ в МЗХ. Член е на СЛБ и е носител на наградата „За значителен принос за популяризиране и повишаване имиджа на лесовъдската професия“ (2024 г.). Специализирал е в Испания и Китай. Автор е на редица публикации в областта на горската политика и външното финансиране.



Инж. Николай Василев ще организира, координира и контролира дейността на ИАГ, отделите „Държавни горски предприятия“ и „Стратегии и планиране в горското стопанство“ от Дирекция „Търговски дружества и държавни предприятия“, Главна дирекция „Земеделие и регионална политика“, Областните дирекции „Земеделие“, Държавен фонд „Земеделие“ с Програмата за морско дело и рибарство (2014 – 2020 г.) и Програмата за морско дело, рибарство и аквакултури (2021 – 2027 г.), ИАРА, Дирекциите „Морско дело и рибарство“, „Обща политика в областта на рибарството“, „Европейска координация и международни отношения“ и „Анализ и стратегическо планиране“.



Ивана Мурджева е родена на 17 август 1972 в Бургас. Магистър по право от СУ „Св. Климент Охридски“ и по изкуствоведение от НХУ, докторант по социална философия от СУ. През 2002 – 2004 г. е главен юрист по европейското законодателство в Изпълнителната агенция по лозата и виното, а от 2004 до 2010 г. е юрист в Националната лозаро-винарска камара. От 2012 до 2018 г.

е председател на Сдружение „Традиции и предприемачество в земеделието“, а от 2014 г. – председател на Националното сдружение на малките семейни фермери и преработватели. До февруари 2026 г. е адвокат към Бургаската адвокатска колегия. Ресорите ѝ като зам.-министър са Държавен фонд „Земеделие“ – държавни помощи, Програмата за развитие на селските райони, пазарни механизми и секторни интервенции от СПРЗСР (2023 – 2027 г.), Изпълнителната агенция по лозата и виното, Дирекциите „Държавни помощи и регулации“, „Политики по агрохранителната верига“, „Развитие на селските райони“, „Биологично производство“, „Пазарни мерки и организации на производители“, „Директни плащания“, „Растениевъдство“, Центърът за оценка на риска по хранителната верига, Националната служба за съвети в земеделието и Селскостопанската академия.

Атанас Атанасов е роден на 28 януари 1962 г. в Сливен. Завършил е средното си образование в Профилираната гимназия „Захарий Стоянов“ в Сливен. Магистър е по международни икономически отношения и по селекция и репродукция на животните от Аграрен университет – Пловдив. От 1992 до 2009 г. е собственик и управител на „Агротрейд интернешънъл“ ЕООД, където развива дейност по



внос и износ на животни и месо и по отглеждане на чистопородни животни от породите „Монтбелиард“ и „Симентал“. От 2008 до февруари 2026 г. е управител на СНЦ НАРГПМС – Плевен. Ресорите му като зам.-министър са Изпълнителната агенция по селекция и репродукция в животновъдството, Изпълнителната агенция „Борба с градушките“, Изпълнителната агенция по сортоизпитване, апробация и семеконтрол, Дирекции „Поземлени отношения и комасация“, „Хидромелиорации“, „Идентификация на земеделските парцели“, „Животновъдство“, отдел „Търговски дружества“ от Дирекция „Търговски дружества и държавни предприятия“, Центърът за насърчване на сътрудничеството в областта на селското стопанство между Китай и страните от ЦИЕ.

Честният обществен диалог е условие за устойчиво управление на горите

Докато държавата се тресе от политически страсти в навечерието на поредните избори, а общественият фокус е разделен между популистки обещания и несигурност, въпросите пред бъдещето на страната стават все повече от отговорите. В този контекст необходимостта от честен и професионален диалог е жизненоважна. Това важи с особена сила за горския сектор – сфера, която често попада в центъра на общественото недоволство или политическите амбиции, но която има едно важно предимство – природата не търпи фалш. Гората е най-безпристрастният съдник и истинското огледало на лесовъдската професионална етика. Там резултатите не се измерват с мандати, а с поколения и всеки провал или успех оставя своя отпечатък за десетилетия напред. За системните проблеми, за решенията и за надеждите, които крепят сектора, разговаряме с лесовъдите от Регионална дирекция по горите – Благоевград.



Инж. Сашко ПОПОВ – директор на РДГ – Благоевград:

Разковничето е в доброто сътрудничество между институциите

по-малък, със Струмското корито, където четири месеца не падна капка дъжд. Това е огромна разлика.

– Инж. Попов, кое е най-характерното за РДГ – Благоевград, което я отличава от останалите в страната?

– Районът е разположен между планината Рила на север и държавните ни граници с Гърция и Република Северна Македония на юг и запад. На територията на Дирекцията са разположени 10 планини, а надморската височина варира от 100 м в долината на Струма до 2914 м в Пирин. Това предполага наличието на почти всички горскорастителни пояси, срещани в България. В нашия обхват попадат и едни от най-ценните защитени територии на страната: двата национални парка „Рила“ и „Пирин“, както и Природен парк „Беласица“, който опазва уникални кестенови гори. Благоевградският регион е представителен за климатичните контрасти в страната. Във високите части, над 1300 – 1400 м, климатът е съвсем различен. Не можем да сравняваме климата в горите по поречието на река Места или високата част на Родопите – Гърмен и Места, където лятото превалява, всичко е зелено и рискът от възникване на пожари е значително

– Какви мерки и контролни механизми са в правомощията на РДГ – Благоевград, за да се гарантира превенция или бърза реакция при възникване на горски пожари? Как си сътрудничите с другите институции?

– Благоевградска област е сред най-рисковите райони в страната по уязвимост от възникване на големи горски пожари заради специфичния климат и трудния терен. Нашата функция е контрол върху изпълнението на превантивните противопожарни мероприятия, както и върху готовността на собствениците/стопанисващите гори за реакция при възникване на горски пожари чрез противопожарните планове на стопанствата и общините. Контролът се осъществява съвместно с Районната дирекция „Пожарна безопасност и защита на населението“.

Служителите на РДГ участват винаги в гасенето на горските пожари, където най-важният фактор са хората. Горските служители са първите специалисти, чиято намеса в началния етап на пожара е решаваща за неговото овладяване. Потушаването на горските пожари е най-ефективно чрез

отстраняване на горимия материал, т.е. направа на минерализована ивица пред фронта на пожара. В гората по-ефективни са ръчните инструменти, но проблемът е, че хората, които умеят да боравят с тях, стават все по-малко. Опитът показва, че успехът зависи от непрекъснатото присъствие на жива сила по протежение на пожара, в т.ч. и през нощта. Огнът трябва да се овладява, докато е ниско, докато е малък. Развие ли се на голям фронт и в горещата част на деня, той вече е извън контрол.

– Какви са възможностите за превенция?

– Най-важна е личната отговорност на всеки от нас и на обществото като цяло да не се допуска възникване на пожари. Разбира се, медиите са много важен фактор за изграждане на съзнание в тази посока и ние работим активно за това. Пожаронаблюдателните кули с термокамери, които РДГ, преди това и ЮЗДП изгради, не оправдаха очакванията. Тези системи са проектирани за масиви, където няма население и пожарът може да гори дълго, без да бъде забелязан. В България гражданската бдителност и мобилните комуникации осигуряват почти незабавно известяване. Реалният проблем пред нас не е оповестяването, а организацията и ефективността на гасенето на терен.

– Кои са основните предизвикателства пред РДГ – Благоевград, при осъществяването на контролните функции?

– Несъвършенствата в нормативната уредба създават предпоставки за безнаказаност, тъй като събираемостта на глобите от системни нарушители е ниска, а глоби-

те се плащат от нарушители, допуснали предимно дребни или документални нарушения. Това създава усещане за несправедливост и тенденциозност на административно-наказателните действия. Съставените актове за установяване на административно нарушение (АУАН) на длъжностни лица за неизпълнение на задължения, възложени им със Закона за горите, каквато всъщност трябва да е основната дейност на РДГ, много често се отменят от Съда поради неяснота, липса или непълнота на законовите разпоредби. Фиктивното използване на регистрацията на лесовъди за издаване на позволителни за сеч води до неизпълнение на законовите им функции и отговорности по Закона за горите (ЗГ). В резултат на това техните функции се поемат от служители на ДГС или общината, което води до размиване на пряката отговорност, регламентирана в Закона за горите. Недостатъчната компетентност на служителите, назначени за опазване на горските територии, става причина за грешки при съставянето на АУАН, съответно до невъзможност за издаване на наказателно постановление или отмяната му от Съда. Проблемът се задълбочава от текучеството в структурите на ДГС/ДПС и общините и съответно спад в професионалната подготовка. Въведените изисквания за видеонаблюдение на обектите по чл. 206 и GPS на МПС, транспортиращи дървесина, доведоха до ситуация, при която във всеки обект винаги да може да се констатира нарушение на някое от изискванията. Това в действителност прави самата регулация неефективна и създава риск от субективност в действията на контролните органи.

Въпреки съществуващите трудности усилията на служи-



Колективът на РДГ – Благоевград, с директора инж. Сашко Попов, зам.-директора д-р инж. Георги Гогошев и главния счетоводител Елена Марценкова

телите на РДГ – Благоевград, държавните горски и ловни стопанства и общините, собственици на гори, доведоха до качествена промяна в общественото отношение към дейностите в горите. Наблюдава се по-висока ангажираност на населението както към законосъобразното стопанисване на ресурсите, така и към превенцията на посегателствата над горите, дивеча и рибните запаси. Тази обществена подкрепа не само подпомага ежедневната контролна работа, но и ограничава възможностите за компромиси при прилагането на стриктните изисквания, залегнали в законодателството.

Поддържахме отлични отношения с всички институции, а разковничето е доброто сътрудничество в критични моменти.

– Извън прекия контрол и опазването на горските територии кои са другите основни приоритети на Дирекцията?

- Нашият най-важен приоритет е да намерим баланс между интересите на всички заинтересовани страни по отношение на устойчивото ползване на услугите от горските територии при стриктно спазване на правилата залегнали в Закона за горите и европейското законодателство.

За постигане на целите на РДГ се стараем да ангажираме всички институции на местно ниво с нашата дейност и да осигуряваме съдействие помежду си, което е изцяло в инте-

рес на съвместната ни работа.

От друга страна, работим за повишаването на квалификацията и познанията на служителите в РДГ и държавните горски и ловни стопанства в обхвата на Дирекцията с методическа помощ и обучения. Ежегодно провеждаме обучения за горските инспектори и лесовъдския състав, фокусирани върху прецизното измерване на таксационните показатели, превенцията на пожари и внедряването на нови технологии.

Стремим се да оптимизираме нашата работа и посредством кандидатстване по програми, каквато е Интервенция II.Г.13 „Намаляване загубата на биологично разнообразие, опазване на горските местообитания и намаляване на незаконните дейности в горските територии“ от Стратегическия план за развитие на земеделието и селските райони (СПРЗСР) 2023 – 2027 г., насочена към смекчаване и адаптиране към промените в климата, намаляване на незаконните дейности в горските територии, спиране на загубата на биологично разнообразие. Нашата цел е технологично обезпечаване на екипите – от специализирано противопожарно облекло и прецизни висотомери до боди камери за инспекторите, видеорегистратори, таблети и дрон. Тези инструменти са от решаващо значение за прозрачността и ефективността на контрола в горските територии.

Опитваме се да акцентираме на превантивните мерки вместо на санкциите.

Д-р инж. Георги ГОГУШЕВ – зам.-директор на РДГ – Благоевград:

Трябва да поддържаме гората така, че да удовлетворява всички обществени интереси

– Д-р Гогушев, как се променя лесовъдската професия днес и как трябва да се адаптира към обществените очаквания?

- Лесовъдската професия в миналото се е отличавала с особен престиж и значимост. Възникнала, за да намери баланса между интересите на обществото към стопанските и нестопанските ползи от горите, тя е играла съществена роля в икономическото развитие на района. След 50-те години на миналия век на територията на областта е развита мащабна залесителна дейност, съчетана с изграждане на противоерозионни съоръжения. Залесени са повече от 2.5 млн. дка нови гори. Доброто име на лесовъда в миналото, а и днес се свързва със залесяването, но вече не можем да покажем залесяване в мащабите от миналото поради увеличаването на лесистостта и намаляване на необходимостта от залесяване на нови земи.

В днешно време лесовъдството е поставено пред нови предизвикателства и изисква преосмисляне на идеите. От една страна, ползването на дървесина и воденето на сеч се възприема като посегателство срещу природата, без да се отчита необходимостта на обществото от нея и значението ѝ за икономиката на планинските райони. От друга страна, ние ползваме гората и е неуместно да убеждаваме обществото, че сме нейни спасители, защото всички знаят, че милиони години съществува без нас. Но трябва да обясним как сеч-



та може да подобрява и поддържа състоянието на гората, че дърводобивът е законна планова дейност, необходим за индустрията и обществото. За хората гората е общо благо, те търсят въздуха, водата, красотата и защитните ѝ функции.

За да запазим доброто име на професията в днешно време, трябва ясно да дефинираме целите пред стопанисването на горите, които да удовлетворяват всички обществени групи и техните потребности. Ролята на Регионалната дирекция се изразява основно в намирането на този баланс на местно ниво. Съвременното горско законодателство е сравнително добре адаптирано и може да отговори на очакванията на обществото и промените в него.

– Кое формира облика на лесовъдската професия?

- Това, което формира облика на лесовъдската професия днес, е поведението. Навремето работното място на лесовъда беше основно в гората. Някога директорите до обяд бяха в Стопанството, а след обяд задължително на терен. Това днес не е така и се получи в резултат на прекалено много административни функции, които се вмехиха на горския

служител. Същинската дейност остана на заден план. Днес горските могат да бъдат видени основно на превозни средства или да експедират дървесина и веднага дейността им се асоциира със сеч или далавера. За да промени обществото отношението си към нас, ние с поведението си трябва да покажем, че сме отговорни към гората. В колегията има много хора, които си обичат работата и са отдадени на нея. Винаги съм вярвал, че нещата се променят отдолу нагоре, а не обратното.

– Какви са основните механизми, чрез които РДГ – Благоевград, гарантира устойчивото ползване на дървесина в региона?

– Основният механизъм на РДГ, който гарантира устойчивото ползване в региона, е контролът върху планирането както в частните, така и в държавните гори. Основен стремеж в работата на РДГ – Благоевград, е въвеждането на системи на стопанисване, които да подържат гори със структури, близки до естествените. Ползването от горите, без да се оказва съществено влошаване на средообразуващите им функции, е бъдещето на стопанисването на горските екосистеми.

В РДГ – Благоевград, ползването е сравнително устойчиво за последните 20 години. Ние сме планински район, в който все още са запазени традициите в работата – и при маркирането, и при сечта, и в цялостното стопанисване на горите. Преди 25 години повечето работници в дърводобивните фирми бяха бивши работници от горските стопанства. Подготовката им позволяваше да бъдат коректив и ако се случеше дърво да не бъде маркирано правилно, отказваха да го отсекат. Днес такива бригади, с подобен професионален поглед върху гората и лесовъдската професия, са много малко.

– Кои са важните теми в дневния ред на Регионалната дирекция?

– Нещо изключително важно, което отчитаме като дългосрочна полза за гората, е процедурата за промяна на предназначението на самозалесилите се земеделски земи. Когато те официално станат горска територия, това гарантира, че в бъдеще ще останат гора. През последните 3 години около 3000 – 4000 ха общински и частни имоти преминаха в тази категория. Това е нерешен проблем в национален мащаб и ще бъде дългогодишен процес, но трябва да вървим към това устойчиво решение.

В нашия регион лесистостта е много висока – около 65 – 68 %. По отношение на стопанските качества на гората обаче тенденцията е към влошаване. При пожарите изгоряха иглолистни насаждения с висока продуктивност – запас 250

– 300 м³ на хектар. Сега част от тях ще бъдат заменени от космат дъб.

Ако отворим една скоба за ретроспекция – през 1991 – 1992 г., когато проф. Иван Раев застава начело на Комитета по горите, той забранява голите сечи. Това е голяма стъпка към „озеленяването“ на нашето горско стопанство. Оттогава насам голи сечи в нашите високостъблени гори не се водят. През 2007 г. бяха премахнати т.нар. реконструкции – другата форма на гола сеч. Ограничи се нискостъбленото стопанисване в дъбовите гори, а в издънковите се премина към сечи с по-дълъг възобновителен период. Всичко това допринася за адаптиране на стопанисването на горите към променящите се обществени изисквания. Горите са сложни екосистеми, знаем много малко за тях и затова трябва да подхождаме внимателно.

Всякакви кампанийни и ускорени действия в нашата професия са много опасни, а залитането в една или друга посока води до лоши резултати. Основен принцип в лесовъдството е равномерността и устойчивостта на ползването и ние като дирекция се опитваме да го гарантираме.



Кръстът, издигащ се над Благоевград, е един от най-разпознаваемите символи на града

113-годишна горска история

Докато по-голямата част от България получава свободата си през 1878 г., Пиринска Македония остава под османска власт още 34 години. И докато Съединението на Княжество България с Източна Румелия през 1885 г. е предимно политически и революционен акт, освобождението на Пиринска Македония е постигнато чрез мащабни военни действия по време на Балканската война.

През октомври 1912 г. градовете от Горна Джумая (Благоевград) до Петрич и от Мехомия (Разлог) до Неврокоп (Гоце Делчев) са освободени, а след подписването на Букурещкия

мирен договор (1913 г.) тези територии официално стават част от българската държава.

Началото на организираната дейност в горите на Благоевградски регион е поставено през 1913 г. с издаден Указ № 25 на цар Фердинанд, публикуван в Държавен вестник, бр. 52 от 29.06.1913 година. С него е обявено образуването на Държавните лесничейства „Дикчан“ – с. Сатовча, Неврокопското (Гоцеделчевското), Мехомийското (Разложкото), Петричкото и Струмишкото. Като основна задача на новообразуваните държавни лесничейства се поставя охраната и

опазването на държавните гори в района.

Първите залесявания са извършени на доброволни начала през пролетта на 1914 г. в оголените и опороеви хребети около Мехомия (Разлог) под ръководството на лесовъда Симеон Петеларов – директор на Мехомийското лесничество. През 1942 г. в подножието на хълма Голак е открит първият горски разсадник, където се произвеждат фиданки, необходими за залесяването на целия район.

През 1938 г. е открита Секцията по укрепяване на пороите и залесяване в Неврокоп (Гоце Делчев). Първите залесявания се извършват в селата Осиково – м. Св. Спас, Скебатно – м. Беяново, с. Лещен – м. Голек, с. Дъбница – м. Бушиняк, и други. Годишно се залесяват 1000 – 1200 дка от най-ерозирани терени по дефилето на р. Места и около населените места. През 1940 г. е построен първият каменен бараж на суха зидария в леглото на пороя Сушица. Във водосбора на р. Струма на ерозия най-силно са подложени планините Влахина, Малешевска и Огражден.

Началото на организираното горско дело в Горна Джумая (Благоевград) е поставено с откриването на Секцията по укрепяване на пороите и залесяване през 1915 година. Целта е била да се спре безконтролната сеч и да се започне планирано залесяване и борба с ерозията.

В периода до 1944 г. противоерозионните мероприятия имат ограничен характер – създадени са едва 60 000 дка гори върху силно ерозирани терени поради ограничени финансови възможности и неустановен режим за терените, върху които трябва да се провеждат. През 1968 г. със специално постановление № 7 на Министерски съвет се създават горско-земеделски стопанства в Първомай и Цапарево. Само за 40 години оголените склонове на планините Влахина, Малешевска и Огражден се покриват с млади иглолистни и широколистни гори.

Истинското начало на организираната стопанска дейност и държавния контрол настъпва с приемането на Наредбата-закон за горите в края на 1934 г. (обнародвана в ДВ, бр. 163



Паметната плоча над града, поставена при залесяването на двумилионния декар гора

от 24.10.1934 г.). Тя въвежда строги правила за ползването на дървесина и пресича практиките на безразборна експлоатация. С него държавата за първи път поема ангажимент не само да добива, но и системно да възобновява и опазва горските масиви в Югозапада.

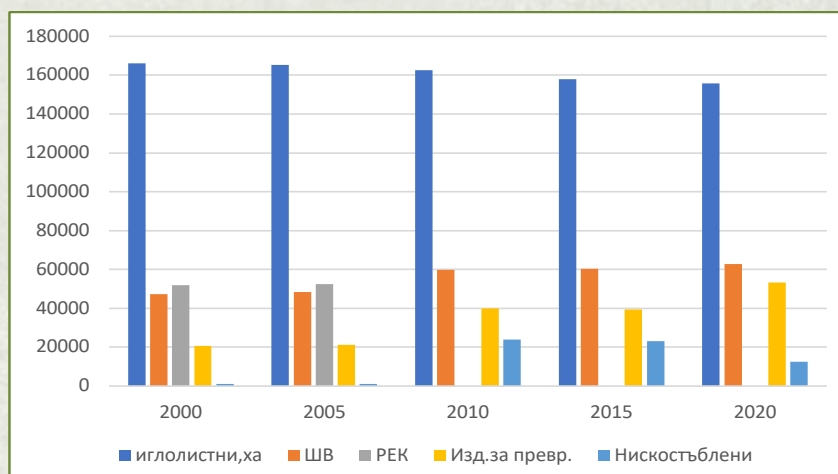
РДГ – Благоевград, в числа и факти

Общата площ на горските територии в област Благоевград е 361 153 хектара. Горите в земеделски земи са 30 458 ха, като

основна част от тях са собственост на общините. Разпределението на територията се отличава с голям дял на държавната собственост – 87 %, общинска – 9 %, и собственост на физически и юридически лица – 4 %. Запасът на дървесина е 77 млн. м³ стояща маса.

Основните дървесни видове с промишлено значение са бял бор (*Pinus sylvestris*) – 65 %, черен бор (*Pinus nigra*) – 19 %, смърч (*Picea excelsa*) – 8 %, и ела (*Abies alba*) – 2 %. В изкуствено създадените култури в миналото са използвани екзотите зелена дугласка (*Pseudotsuga menziesii*), лиственица (*Larix decidua*), веймутов бор (*Pinus strobus*), атласки кедър (*Cedrus atlantica*), обикновен кипарис (*Cupressus sempervirens*) и лъчист бор (*Pinus radiata*).

Разпределението по групи гори показва тенденция към намаляване на дела на иглолистните за сметка на широколистните (фиг. 1). Това се дължи на естествени процеси в естествените гори и на повреди в изкуствените иглолистни култури.



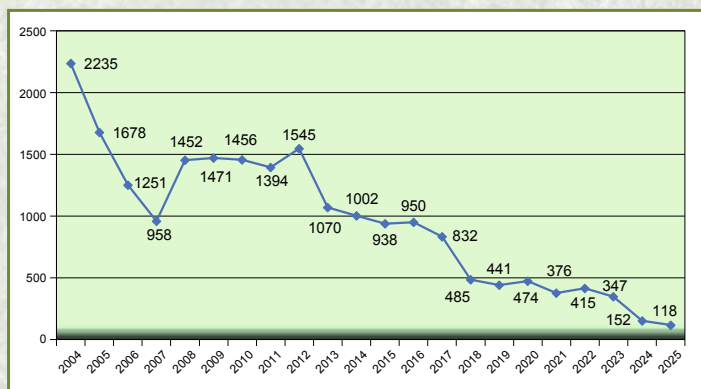
Фиг. 1. Динамика и структура на горския фонд по типове насаждения в периода 2000 – 2020 г. (площ в хектари)

Дейности по контрол в горските територии

Горските територии на област Благоевград, намиращи се под контрола на Регионалната дирекция по горите, са 361 153 хектара.

Към 2026 г. контролната дейност се осъществява от общо 35 горски инспектори, петима от които са с висше лесовъдско образование, разпределени в 13 екипа.

През последните години усилията на РДГ – Благоевград, са насочени към постоянно присъствие в горските територии и системни проверки в насажденията, в които се извършва добив на дървесина, и районите около тях. Целта е превенция на нарушенията и своевременно установяване и санкциониране на извършителите. Наблюдава се съществено намаляване на броя на констатираните нарушения, като същевременно се променят техният характер и вид.



Фиг. 2. Съставени АУАН за периода 2004 – 2025 г. на територията на РДГ – Благоевград

Нарушенията, характерни за периода 1997 – 2012 г., извършвани самостоятелно или от групи нарушители чрез незаконна сеч за продажба или за задоволяване на собствени нужди, вече почти не се срещат. През последните няколко години преобладават административните нарушения, които не са пряко свързани с незаконния добив на дървесина, а основно с функционирането на обектите за преработка и търговия с дървесина, на системите за проследяване на МПС, транспортни-

раци дървесина, както и с издаването на документи по Закона за горите.

През годините се наблюдава ръст на нарушенията в обекти с редовно издадени разрешителни за сеч. Те са констатирани при транспортирането на дървесината – предимно на законно добита, но превозвана без пътен билет, или с вписано в него занижено количество. Това са и нарушенията с най-голям обем на дървесина. През 2025 г. те съставляват близо половината от констатираните нарушения, макар и да са най-малко като абсолютна стойност за последните години – 57 от общо 118 установени нарушения (фиг. 2). Причините за това са няколко:

- **Повишеният контрол:** засиленият надзор и допълнителните регулации чрез нормативната уредба доведоха до значителен спад на нарушенията със случаен характер, извършвани на произволни места в горските територии.
- **Рестриктивна нормативна уредба:** строгите изисквания особено към обектите за преработка и търговия с дървесина, свързани с функционирането на GPS на МПС, транспортиращи дървесина, и при издаването на документи, регламентирани в Закона за горите и подзаконовите актове по прилагането му.
- **Промяна в енергопотреблението:** масовият преход от дърва за огрев към алтернативни източници (електричество, пелети и газ) значително ограничи търсенето на дървесина за битови нужди.
- **Демографски фактори:** обезлюдяването на планинските райони, в които преди 10 – 15 години имаше значителен брой хора в работоспособна възраст.

При осъществяване на контролните си функции РДГ – Благоевград, поддържа много добро взаимодействие със службите на МВР (структурите на националната и граничната полиция), РС ПБЗН, ИАРА, Инспекция по труда, НАП, Агенция „Митници“, дирекциите на НП „Пирин“ и „Рила“, както и с органите на местната власт. През годината са подписани два оперативни плана за съвместни проверки с ОД на МВР, в изпълнение на които са проведени масирани проверки по спазването на ЗГ и ЗЛОД. Тези съвместни мероприятия имат добър ефект, тъй като повишават ангажираността на институциите, намаляват влиянието на местните зависимости и разширяват обхвата на осъществявания надзор.

Инж. Михаела НИКОЛОВА – главен експерт
„Залесяване и защита на горските територии“

През последните години дейностите по изкуственото възобновяване на горите са изправени пред редица предизвикателства.

Извършеното залесяване на територията на РДГ – Благоевград, за периода 2020 – 2025 г. е 9550 дка, като е финансирано предимно със средства от европейски програми и за компенсационно залесяване. Наблюдава се тенденция за намаляване на залесените площи през 2024 г., когато са залесени само 314 дка, и 2025 г. – едва 175 декара.

През последните години сме свидетели на често повтарящи се събития, които имат катастрофални последици за горите. Най-мощабните поражения се причиняват от горските пожари. Бързото възстановяване на горите в обезлесените площи е в основата на запазването на продуктивността им и предотвратяването на негативните последици – ерозия на почвата.

Резултатите от създаването на горски култури не са много добри. Наред с основната причина – изменение на климата, която води до продължителна суша и много високи температури, се наблюдава и пренебрегване на дейностите след създаването на културите – попълване и отглеждане. Причината е най-вече финансова. Повечето програми с външно финансиране на залесяването не включват средства за последващите грижи, а стопанствата не разполагат с достатъчно ресурс за извършване на тези дейности.

Вече са залесени освободените площи след големия пожар от 2017 г., засегнал близо 14 000 дка на територията на





▲ Служителите на РДГ – Благоевград, извършват пролетно залесяване на пороя „Бабин трап“ над с. Крунник. Целта е укрепване на терена и предотвратяване на свлачищните процеси, които при всеки интензивен валеж затварят главен път Е79. В тежките условия на голям наклон и почти пълна липса на почвен слой лесовъдите изграждат плетове и тераси

◀ Върху териториите, освободени след големия пожар в Кресна през 2016 г., е създадена пробна култура от черен бор с различен произход, с висок процент на прихващане. Основното предизвикателство остава неконтролираната паша въпреки загражденията

Държавните горски стопанства в Симитли и Кресна (от които 6859 дка бяха напълно унищожени). Голяма част от новосъздадените култури обаче все още не са успешни. За постигане на добри резултати е необходимо още попълване или презалесяване, както и полагане на отгледни грижи.

Другите големи предизвикателства са свързани с възстановяването на опожарените площи през последните две години на територията на ДГС – Струмани (пожара в с. Микрево), ДГС – Симитли (пожара в с. Сенокос) и пожара в Пирин планина на територията на ДГС – Кресна, Струмани и Сандански.

Унищожените изцяло площи надхвърлят 16 000 дка, които при липса на качествено естествено възобновяване трябва да бъдат залесени. За това ще е необходима сериозна организация и финансов ресурс за производство на посадъчен материал, почвоподготовка, залесяване и за отглеждане.

От РДГ – Благоевград, се стремим да оказваме необходимото съдействие и методическа помощ на държавните горски стопанства при избора на технологии и дървесни видове за възобновяване на засегнатите площи с оглед на променените климатични условия.

Инж. Стоянка ДИМАНКОВА – главен експерт „Стопанисване и защита на горските територии“

В област Благоевград с най-голям дял са горите от първа (36 %) и втора (46 %) степен на пожарна опасност. Най-застрашени от запалимост и горимост са иглолистните гори, включително изкуствено създадените иглолистни култури в ниските райони, които преобладават в областта. Според статистическите данни в края на ХХ и началото на ХХI век регистрираните горски пожари в област Благоевград започват да се увеличават както по брой, така и по опожарена площ – особен пик бележат годините 2000, 2007, 2017, 2024 и несравнимата 2025 г. с опожарена горска площ в размер на 39 746 декара. По-концентрирани са в горите по поречието на р. Струма, където климатичните фактори са с изразени продължителни периоди на засушавания, екстремно високи температури, ниска относителна влажност на въздуха, бързо променящо се атмосферно налягане и посока на вятъра.

Анализът на възникналите горски пожари през последните години показва, че обществото става все по-отговорно към гората, за което свидетелства фактът, че сигналите за възникнали пожари са навременни и подавани от много хора. Въпреки това основна причина за възникването на горските пожари си остават човешката небрежност при боравенето с открит огън, опожаряването на стърнища и пасища, както и запалвания в резултат на извършването на дейности в земеделските имоти, граничещи с горите. Съвсем малко са пожарите, възникнали от естествени причини – най-вече мъннии.

Гасенето на горски пожари е дейност, която е с много висок риск за здравето и живота както на служителите на РД ПБЗН, така и на работещите в горските стопанства и регионалните дирекции по горите, които са на първа линия в борбата с пожара.

За съжаление, през 2021 г. при погасяването на горски пожар в района на ДГС – Катунци, за първи път в историята на гасенето на горски пожари в района на РДГ – Благоевград, загинаха служители на ЮЗДП.

Макар борбата с природните стихии да е трудна, ние можем да намалим последиците им, ако предприемем действия, които да променят нагласите, политиките и отговорността на обществото и институциите. Те трябва да осъзнаят, че горските пожари не са само грижа на работещите в горските структури, а проблем, който засяга всички хора. Надявам се информационните кампании в националните медии, организирани от МЗХ и ИАГ, както и тези в регионалните и местните канали за информиране на населението, организирани от РДГ, териториалните поделения на ЮЗДП и общините, да повишат още повече ангажираността на хората към предотвратяване на горските пожари.

Целта на дейностите, изпълнявани от РДГ съвместно с РС ПБЗН, е да се поддържа постоянна готовност на собствениците/стопанисващите горски територии за своевременна реакция, да се набележат мерки за подготовка на наличната техника, да се обучат гасаческите групи и да се подобри организацията за реакция при пожари. Без работата на всички, участвали в гасенето на горски пожари – служители и доброволци, много от пожарите нямаше да останат малки запалвания.



Екип на списание „Гора“

Пазар на горскодървесни продукти в периода 2021 – 2025 година. Продължава спадът на ползването на дървесина в България

Д-р инж. Любчо ТРИЧКОВ – Изпълнителна агенция по горите

През последните няколко години пазарът на дървесина в европейски и национален мащаб е в криза. Това се дължи на няколко групи фактори, които доведоха до промяна в производството и потреблението както на обла дървесина, така и на продуктите от нея. Вследствие на поредица от европейски и национални политики бяха въведени нови регламенти, свързани с ограничения в ползването на дървесина. Впоследствие пазарът бе силно повлиян от COVID пандемията, а след нея попадна под въздействието на рестрикции, предизвикани от войната между Русия и Украйна.

Като цяло очакванията икономическият растеж в ЕС да се ускори умерено от 2024 докъм 2026 г., като се върне на нивата отпреди кризите в почти всички страни, не се оправдаха напълно. Инфлацията спада в страните от региона на ИКЕ (Икономическата комисия за Европа) от 2023 г., въпреки че темпото през 2024 г. се забави независимо от първоначалния бърз спад. Пазарите на труда като цяло са оживени и подкрепят растежа на потреблението на домакинствата. Въпреки че икономическите перспективи в региона са положителни, потенциалните рискове могат да намалят бъдещите резултати особено ако инфлацията тръгне нагоре и геополитическото напрежение се засили – това може да поднови ценовия натиск.

Междувременно използването на дървесина за производство на топлиенергия силно намаля, тъй като населението започна сериозно да се преориентира към други източници и начини на отопление. В допълнение, в някои държави спадна темпът на строителството – основен потребител на дървесни материали.

Настоящата статия прави кратък преглед на пазара на дървесина през последния петгодишен период – от 2021 до 2025 г., и опит за прогноза за производството и потреблението за 2026 г. за някои от страните в района на ИКЕ на ООН, като за нашата страна се предлагат някои мерки за преодоляване на кризата с пазара на дървесина.

Кратък преглед на макроикономическата среда и пазар в региона на ИКЕ на ООН и обобщение на пазарните тенденции на ключови горски продукти

В изявлението за пазара на горски продукти на Комитета по горите и горската промишленост (COFFI) от 83-та сесия

на Комитета, състояла се в началото на ноември 2025 г., са представени някои прогнози и са очертани известни тенденции относно пазара на дървесина и дървесни продукти в периода от 2024 до 2026 година. Анализът се основава на данни за референтната 2024 г., представени от държавите членки чрез Съвместния въпросник за горския сектор, които са събрани, обработени и публикувани от ИКЕ.

Тенденциите на производство на **промишлена обла дървесина** бяха силно разнородни при различните държави членки през 2024 година. Десетте най-големи производители в района на ИКЕ отчетоха значителен ръст (абсолютно количество – промяна в проценти): Франция (2.5 млн. м³, + 10.5 %), Австрия (2.1 млн. м³, + 16.7 %), Финландия (1.0 млн. м³, + 1.8 %) и Полша (0.7 млн. м³, + 2.0 %). Значително намаляване е отчетено от САЩ (6.5 млн. м³, – 2.0 %), Германия (2.0 млн. м³, – 4.1 %) и Швеция (1.3 млн. м³, – 2.0 %). Производството остана непроменено за Канада, Руската федерация и Испания. По-голямата част от индустриалната обла дървесина се преработва на вътрешния пазар. През 2024 г. държавите членки на ИКЕ са изнесли около 7 % от своята индустриална обла дървесина (79.3 млн. м³) – със 7.4 % по-малко, отколкото през 2023 година. Няколко от държавите се очертават като износители и най-големите износители в региона на ИКЕ. С отчетено увеличаване са: Латвия (1.4 млн. м³, + 44 %), Полша (1.0 млн. м³, + 32 %), Естония (231 000 м³, + 12 %) и Канада (159 000 м³, + 5 %), като Латвия и Естония показват висока експортна зависимост – нетният износ представлява над 25 % от вътрешното им производство. Обемите на износ на промишлена обла дървесина са намалели от Чехия (1.4 млн. м³, – 27 %), Германия (1.4 млн. м³, – 16 %), Франция (426 000 м³, – 12 %) и Швеция (380 000 м³, – 27 %).

Като цяло тези тенденции в производството и търговията доведоха през 2024 г. до **увеличаване на потреблението на промишлена обла дървесина с 6.2 млн. м³, или + 1.6 % в Европа**, намаляване с 3.7 млн. м³, или – 0.6 %, в Северна Америка и **стагниране в Източна Европа**, Кавказ и Централна Азия.

Предварителните данни за 2025 и прогнозите за 2026 г. показват продължаваща слаба пазарна активност в пове-

чето групи горски продукти в региона на ИКЕ. Очаква се добивът на промишлена обла дървесина и производството на фасонирана иглолистна дървесина да намалее умерено, докато се очаква потреблението на фасонирана дървесина да се увеличи леко, подкрепено от търговията. Очаква се производството на дървесни плочи да се стабилизира през 2026 година. Производството на целулоза вероятно ще намалее допълнително, докато производството на хартия и картон може да се стабилизира. Прогнозира се производството на дървесни пелети и тяхното потребление да се възстановят постепенно, показвайки умерен растеж до 2026 година. Като цяло перспективите остават предпазливи, с ограничено възстановяване и трайни регионални различия.

Данните, получени от Въпросника за прогноза за дървения материал на ИКЕ, показват, че добивът на **промишлена обла дървесина** е намалял с 2.0 % през 2025 г. и че ще намалее допълнително с още 2.0 % през 2026 година. Тази тенденция се дължи главно на рязък спад в добива на промишлена обла дървесина, отчетен от Канада, със свиване с 5.5 % през 2025 г. и с ново намаляване с 5.4 % през 2026 г., докато се очаква добивът на тази дървесина в европейския подрегион да се свие само с 0.5 % през 2025 и 2026 година.

През 2024 г. производството на **фасонирана (бичена) иглолистна дървесина** в Руската федерация възлиза на 35.6 млн. м³, с прогноза от 35.2 млн. м³ за 2025 година. Сегментацията и фрагментацията на пазара доведоха до активно разширяване на вътрешните доставки, достигайки 17.2 млн. м³ през 2024 г. (+ 29.4 % от 2022 г.), докато износът намаля до 18.5 млн. м³ (- 16.8 % от 2022 г.). Износът на бичена иглолистна дървесина остава приоритет за доставчиците от Руската федерация, като ключови дестинации са Китай (66 %), Евразийският икономически съюз (19 %), Близкият изток и Северна Африка, MENA (7 %) и страните от Азиатско-тихоокеанския регион (8 %).

Потреблението на **фасонирана иглолистна дървесина** в региона на ИКЕ се е увеличило с 1.4 % през 2025 г. и се очаква да се увеличи с още 1.4 % през 2026 година. Данните, предоставени от държавите членки във въпросника на ИКЕ за прогнозата за дървения материал, показват, че потреблението се дължи главно на търговията. Вносът на бичена иглолистна дървесина се е увеличил с 4.4 % през 2025 г. и се очаква да се увеличи с още 2.5 % през 2026 г., докато се съобщава, че износът е спаднал с 3.9 % през 2025 г. и се очаква да спадне с още 2.7 % през 2026 година. Производството на бичена иглолистна дървесина в региона на ИКЕ се е свило с 2.2 % през 2025 г. и се очаква да намалее допълнително с 1.2 % през 2026 година. Тенденцията за производство на бичена иглолистна дървесина варира в зависимост от подрегиона и основния производител, като европейското производство като цяло се е свило с 1.3 % през 2025 г., но е отбелязано и леко възстановяване с 0.8 % през годината. За разлика от това, канадското производство (няма данни за Съединените американски щати) е спаднало с 3.5 % през 2025 г. с перспектива за допълнително намаляване на производството с 4.0 % през 2026 година.

Относно пазара на **дървесни плочи** може да се каже, че след 2021 г. той се възстанови значително и производството на плочи в целия регион на ИКЕ се стабилизира през 2022 (до 147.3 млн. м³) и 2023 г. (140.9 млн. м³). За първи път през 2024 г. Турция стана вторият по големина производител на дървесни плоскости в региона на ИКЕ след САЩ поради увеличеното производство на плочи от ориен-

тирани дървесни частици (OSB) през 2024 година. Данните от въпросника за прогнозата за дървения материал на ИКЕ показват, че производството на дървесни плочи в региона на ИКЕ продължава положителната си тенденция за увеличаване с 1.8 % през 2025 година. Перспективите за 2026 г. са по-предпазливи и производството на дървесни плочи може да стагнира на нивото от 2025 година.

Пазарът на **дървесна маса** (дървесна каша) в страните от региона на ИКЕ е много променлив, но бележи спад в производството. През 2023 г. производството на дървесна маса в региона на ИКЕ е спаднало до 105.6 млн. тона. През 2024 г. е регистрирано възстановяване на нивата, които възлизат на 106.4 млн. метрични тона (или + 0.8 %) – обусловени от увеличаването на производството в Швеция, Франция и Австрия. Делът на региона на ИКЕ в световното производство на дървесна маса спадна до нови, рекордно ниски нива от 54.4 % през 2024 г. – доста под 20-годишната средна стойност от 65.3 %, докато Китай, Бразилия и Индонезия увеличиха производството на целулоза. Делът на износа на дървесна маса непрекъснато се увеличава в световен мащаб, също и от региона на ИКЕ. Около 30 % от дървесната маса, произведена от държавите членки на ИКЕ, е била изнесена през 2024 г., което е в съответствие със средната стойност за десет години, но като цяло делът на износа от региона на ИКЕ в световния износ е спаднал до рекордно ниско ниво – 47.7 % през 2024 г., при среден дял в световния износ (60 %) за 20-годишен период.

През 2023 г. производството на **хартия и картон** в региона на ИКЕ е спаднало до 164.2 млн. т, но през 2024 г. е налице възстановяване до 167.1 млн. тона. Причините за спадовете в производството са драстичното намаляване на производството на графична хартия, дължащо се на увеличеното използване на електронни медии за комуникация и реклама. Данните за производството на хартия и картон за страните от региона на ИКЕ показват намаляване с 2.1 % през 2025 година. Перспективите за производството на хартия и картон за 2026 г. са то да обърне негативната тенденция и леко да се увеличи с 0.4 %. Не се очакват съществени промени в потреблението на хартия и картон.

През 2024 г. производството на **целулоза** в Руската федерация възлиза на 8.5 млн. т (- 0.2 % на годишна база), като прогнозите за 2025 г. остават стабилни, а през 2026 г. се очаква леко увеличаване до 8.6 млн. тона. Производството на целулоза в Руската федерация е експортно ориентирано, като основният носител е Китай (до 87 %, главно избелена целулоза). Данните, представени от държавите членки, показват, че производството на целулоза в региона на ИКЕ е намаляло с 2.3 %. Перспективите за 2026 г. са, че производството на целулоза ще намалее допълнително с 1.2 %. Не се очакват съществени промени в търговската структура и потреблението на целулоза.

Около 80 % от световното производство на **дървесни пелети** се намира в региона на ИКЕ. Пелетите бързо се превърнаха в световно търгувана стока. Петте най-важни производители на дървесни пелети в региона на ИКЕ са Съединените американски щати (9.8 млн. т), Германия (3.7 млн. т), Канада (3.5 млн. т), Латвия (2.1 млн. т) и Франция (2 млн. т). Производството на пелети в Руската федерация се стабилизира благодарение на нарастващите продажби на вътрешния пазар, като се очаква да достигне 1.5 млн. т през 2025 година.

Търсенето на дървесни пелети е намаляло в региона на ИКЕ през 2023 и 2024 г. главно поради меките зими, висо-

ките запаси, ниските цени на електроенергията и намаленото потребление от електроцентралите, но данните, предоставени от държавите членки във въпросника на ИКЕ за прогнозата за дървения материал, показват, че свиването на производството на дървесни пелети, наблюдавано през тези 2 години, е спряно през 2025 година. Съобщава се, че **производството на дървесни пелети се е увеличило с 2.7 % през 2025 г. и се очаква да се увеличи с още 1.4 % през 2026 година**. Потреблението на дървесни пелети в района на ИКЕ се е увеличило с 1.6 % през 2025 г. и се очаква да се увеличи с 1 % през 2026 година. Представените данни показват силно увеличаване на обема на износа на дървесни пелети, но съществува известен песимизъм за бъдещото развитие на износа на дървесни пелети, като не се очаква по-нататъшно увеличаване през 2026 година.

Последните публични данни за пазара на горски продукти са представени по време на 83-та сесия на Комитета по горите и горската промишленост (COFFI) и публикувани през декември 2025 г. в статистическото допълнение към 83-та сесия на Комитета по горите и горската промишленост на ИКЕ на ООН относно текущите и прогнозни пазари на горски продукти Forecast of the Committee on Forests and the Forest Industry: Forest Products Production and Trade 2025 – 2026. Таблиците в публикацията съдържат данни за 2024 г. и прогнози за производство и потреблението/търговията по страни и региони за 2025 и 2026 г. и са генерирани въз основа на данни, подадени от държави членки от Европа, Северна Америка и Източна Европа, Кавказ и Централна Азия. Тези данни позволяват да се определят и посочат възможни пазарни тенденции, някои от които ще коментираме по-долу.

За европейския регион могат да се направят следните обобщения на пазарните тенденции на ключови горски продукти:

- Количествата **произведени иглолистни трупи** за 2024 г. възлизат на 166.60 млн. м³, като в прогнозите за 2025 г. те намаляват от 163.77 млн. м³ на 163.18 млн. м³ за 2026 г., което е намаляване с 2.05 %. Произведените количества **широколистни трупи** възлизат на 16.84 млн. м³ за 2024 г., а прогнозите са за слаб спад към 2025 г. от 16.51 млн. м³ на 16.44 млн. м³ за 2026 г., тоест спад с 2.37 %.

- Произведените количества **дървесина за технологична преработка** също бележат спад, съответно от 237.82 млн. м³ през 2024 г. на 236.60 млн. м³ за 2026 г., или с 0.51 %, като сравнително по-голям спад се предвижда при облата дървесина за целулоза – от 135.20 млн. м³ за 2024 г. на 133.76 млн. м³ за 2026 г., тоест с около 1.44 млн. м³, или с 1.06 %.

- При производството на **фасонирани иглолистни и широколистни материали** тенденцията е различна от тази при облите материали, тоест предвижда се слабо нарастване: при иглолистните – от 82.71 млн. м³ за 2024 на 82.83 млн. м³ за 2026 г., тоест с 0.14 %, и при широколистните – от 4.73 млн. м³ за 2024 на 4.87 млн. м³ за 2026 г., тоест с 2.96 %.

- При **фурнирните листа** прогнозираната тенденция е към слаб растеж – от 0.89 млн. м³ за 2024 до 0.91 млн. м³ за 2026 г., което е нарастване с 2.25 %.

- При производството на **шперплат** липсва прогнозиран растеж и количеството на произведения шперплат през 2024 г. в размер на 3.29 млн. м³ се запазва и за 2026 година.

- Прогнозата за произведените количества **плочи от дървесни частици (ПДЧ)** е за нарастване – от 20.08 млн. м³ за 2024 г. на 20.55 млн. м³ за 2026 г., или с 2.34 %.

- При **OSB плоскостите** прогнозата е за нарастване на

производството – от 4.35 млн. м³ за 2024 на 4.41 млн. м³ за 2026 г., което е ръст с 1.38 %.

- При производството на **фазер** прогнозата е за по-сериозно нарастване – от 11.7 млн. м³ за 2024 на 12.13 млн. м³ за 2026 г., тоест с 3.68 %.

- Прогнозата при производството на **твърди дървесни плочи (hardboard)** е за ръст с 2.86 % – от 0.35 млн. м³ за 2024 на 0.36 млн. м³ за 2026 година.

- При производството на **МДФ плоскостите** прогнозата е за нарастване на производството – от 8.50 млн. м³ за 2024 на 8.75 млн. м³ за 2026 г., което е ръст с 2.94 %.

- Прогнозите за производство на **други дървесни плоскости** е за ръст от 2.85 млн. м³ за 2024 на 3.01 млн. м³ за 2026 г., тоест с цели 5.61 %.

- Прогнозата за производство на **дървесни отпадъци, чипс, дървесни частици** е за ръст от 102.62 млн. м³ за 2024 до 102.84 млн. м³ за 2026 г., тоест с 0.21 %.

- При производството на **дървесна маса (каша)**, прогнозата е за ръст от 32.93 млн. метрични тона за 2024 до 32.99 млн. метрични тона за 2026 г., тоест с 0.18 %.

- Прогнозите за производство на **хартия и картон** е за спад от 74.1 млн. т за 2024 до 73.03 млн. т за 2026 г., тоест с 1.44 %.

- При производството на **дървесни пелети** се прогнозира ръст от 17.52 млн. т за 2024 до 18.42 млн. т за 2026 г., тоест с 5.14 %.

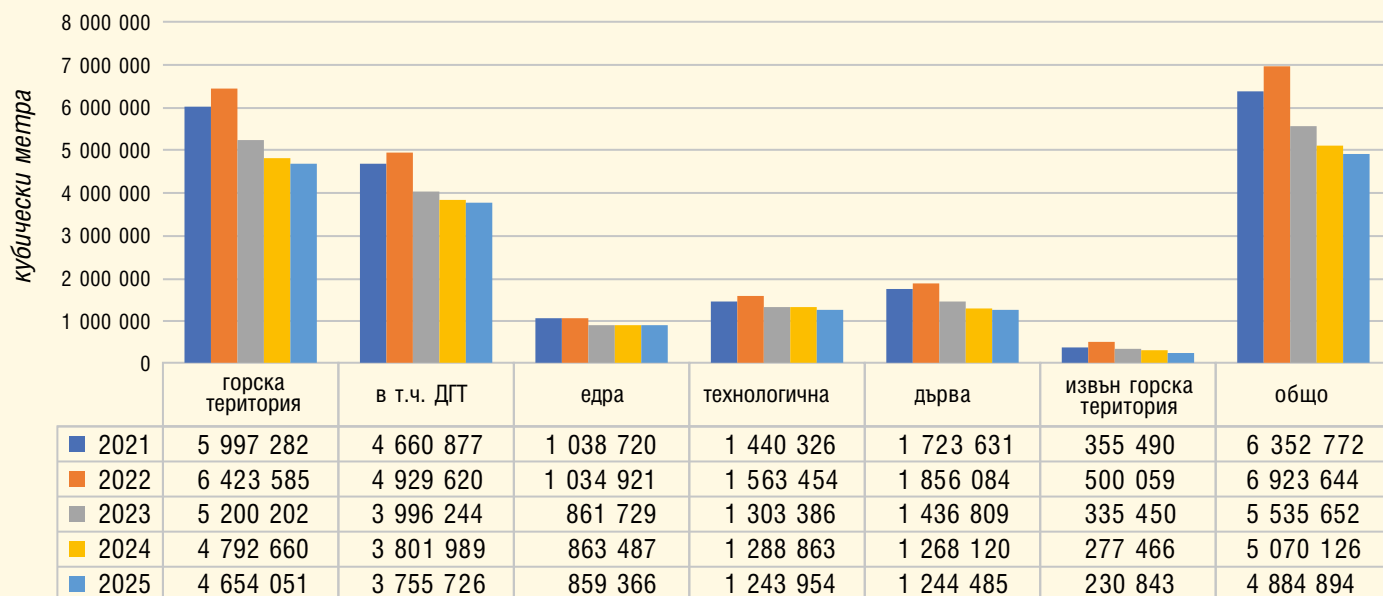
Като цяло от направения преглед на произведените количества дървесни продукти през 2024 и прогнозираните за 2025 и 2026 г. правят впечатление прогнозите за минимален спад в производството на обли дървени материали, в т.ч. трупи, технологична дървесина, хартия и картон и прогнозираното слабо нарастване на производството на фасонирани дървени материали, фурнир и на всички видове дървесни плочи, дървесна каша и пелети.

За страните от Северна Америка могат да се направят следните обобщения на пазарните тенденции на ключови горски продукти:

В материала си For Most Forest Products, The First Half Of 2026 Will Look A Lot Like 2025: ERA Forest Products Research, Кевин Мейсън, управляващ директор на ERA, споделя, че за повечето горски продукти от региона на Канада и САЩ първата половина на 2026 ще изглежда като 2025 година. Като икономически перспективи той очертава, че рисковете ще изобилстват през 2026 г., но не вижда вероятност от изненади за растежа на световния БВП през следващата година. Търсенето няма да е движеща сила за горския сектор и перспективите за пазарите на горските продукти през първата половина на 2026 г. ще изглеждат много подобни на тези от 2025 г., като свръхпредлагането ще доведе до по-ниски цени и по-ниски приходи. Акцентите включват: спад в жилищното строителство през годината до 1.33 млн. долара, тъй като се очаква лихвите по ипотеките да се понижат малко, а проблемите с достъпността до кредити да продължават.

Съгласно данните на ИКЕ, производството и потреблението на **иглолистни трупи** намаляват от 236.22 млн. м³ за 2024 на 226.72 млн. м³ за 2026 г. за производството и от 230.83 млн. м³ за 2024 на 223.95 млн. м³ за 2026 г. за потреблението. Обратно, производството и потреблението на **широколистни трупи** ще нараства слабо – от 35.7 млн. м³ за 2024 на 36.18 млн. м³ за 2026 г. при производството и от 34.84 млн. м³ за 2024 на 35.40 млн. м³ за 2026 г. при потреблението. Търсенето от Китай ще се увеличи, тъй като

Динамика на транспортираната дървесина по първични превозни билети от временен склад за периода 2021 – 2025 година



Фиг. 1. Тенденции при транспортираната дървесина по първични превозни билети от временен склад за периода 2021 – 2025 г.

забраната за износ на дървени трупи в САЩ приключи.

Справките на ИКЕ за производството и потреблението на **иглолистна и широколистна фасонирана дървесина** показват в частта за производство слабо намаляване съответно с 1.66 % за иглолистните фасонирани материали и с 0.87 % за широколистните. При потреблението на иглолистните фасонирани материали намаляването е с 0.67 %, а при широколистните бичени материали намаляването е с 1.25 %.

Производството и потреблението на **дървесината за технологична преработка** нарастват за периода съответно от 216.67 млн. м³ за 2024 на 218.51 млн. м³ за 2026 г., тоест с 0.85 %, и от 211.96 млн. м³ за 2024 на 213.72 млн. м³ за 2026 г., тоест с 0.83 %.

При дървесните плочи най-динамични са производството и потреблението на **OSB плочите** в региона на Северна Америка, съответно производството нараства от 20.54 млн. м³ за 2024 на 21.27 млн. м³ за 2026 г., тоест с 3.55 %, а потреблението – от 20.89 млн. м³ за 2024 на 21.65 млн. м³ за 2026 г., тоест с 3.64 %.

Производството и потреблението на **целулозна каша** в региона на Северна Америка ще спада в периода на анализ, съответно от 48.44 млн. т за 2024 на 45.97 млн. м³ за 2026 г., тоест с 5.1 %, и от 40.33 млн. т за 2024 на 39.59 млн. т за 2026 г., тоест с 1.83 %.

Прогнозите за производството и потреблението на **хартия и картон** е за нарастване, съответно от 70.45 млн. т за 2024 на 71.20 млн. т за 2026 г., тоест ръст с 1.06 %, и от 64.71 млн. т за 2024 на 66.42 млн. т за 2026 г., тоест ръст в потреблението с 2.64 %.

Информацията от публикацията на ИКЕ е, че производството на **дървесни пелети** в страните от Северна Америка ще се увеличи незначително – от 13.17 млн. т през 2024 до 13.72 млн. т през 2026 г., тоест ще нарасне с 4.18 %, докато потреблението ще спадне значително с около 28.85 % за сметка на нарастването на износа. Пелетите бързо се превърнаха в световно търгувана стока, като 62.6 % от производството

се намира в региона на ИКЕ, а 63.4 % от световното производство се изнася.

Динамика на ползването на дървесина от горските територии в България за периода 2021 – 2025 г.

Добити и транспортирани количества дървесина по първични превозни билети от временен склад

В настоящата разработка е направен кратък анализ на добитите и транспортирани количества дървесина от временен горски склад по първични превозни билети (ППБ), както и по-подробен анализ на динамиката на ползваната дървесина от държавните горски територии (ДГТ), управлявани от държавните предприятия (ДП) по чл. 163 от Закона за горите за периода 2021 – 2025 година.

На *фиг. 1* е представена информация за транспортните количества дървесина от временен склад с първични превозни билети от горските територии (ГТ), в т.ч. от ДГТ по категории дървесина, от земеделските територии (ЗТ) и общо от ГТ и ЗТ за петгодишния период от 2021 – 2025 година. Особено ясно се очертава спадът на транспортираната дървесина от временен горски склад по ППБ в периода 2022 – 2025 г., когато общо транспортираната дървесина намалява с 2 038 750 м³, което е спад с около 30 %. Спадът на транспортираната дървесина само от горските територии е 1 769 534 м³, а от **държавните горски територии възлиза на 1 173 894 м³, което е спад спрямо 2022 г. с 23.81 %.**

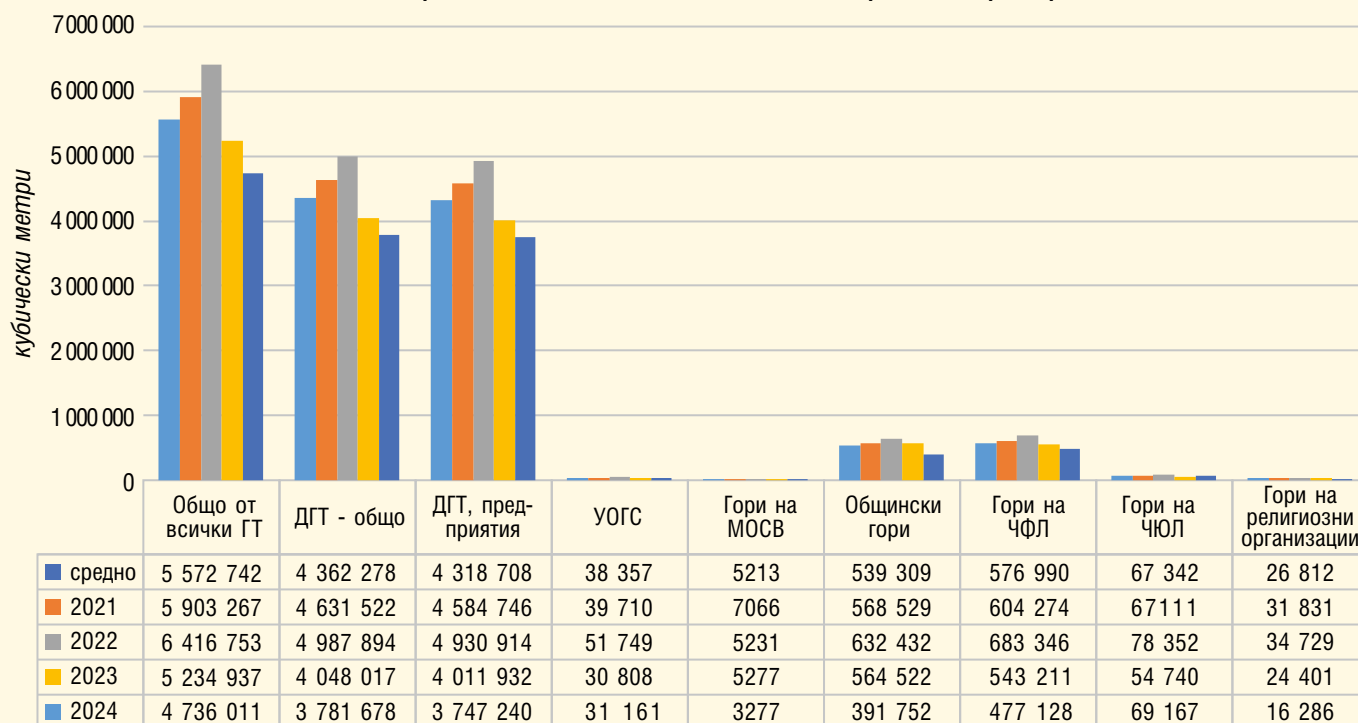
При транспортираната дървесина от ДГТ за периода 2022 – 2025 г. най-голям е спадът при дървесината от категорията дърва с 611 599 м³, следван от технологичната дървесина – 319 500 м³, и едрата дървесина – 165 555 куб. метра.

Впечатление прави сериозното намаляване с 269 216 м³, или с 53.84 % за 2025 г. на транспортните през 2022 г. 500 059 м³ дървесина от земеделски територии.

Ползване на дървесина от горските територии

Поради липса все още на данни във ведомствените отчетни форми 5 ГФ за добитата лежаща дървесина по ви-

Динамика на ползването на дървесина в периода 2021 – 2024 г. и средно по видове собственост на горските територии



Фиг. 2. Изменение на ползването на дървесина по видове собственост на горските територии за периода 2021 – 2024 година

дове собственост на горските територии за 2025 г. ще се ограничим само до анализ за периода 2021 – 2024 г. на ползването на дървесина от горските територии, като за ГТ, управлявани от държавните предприятия по чл. 163 от ЗГ, ще направим анализ за периода 2021 – 2025 г. на база посочена информация за добив и реализация на дървесината през 2025 г. в system.iag.bg.

Анализът на добиваната в България дървесина общо за четиригодишния период от горските територии на България

(фиг. 2) показва, че за периода са добити около **22.291 млн. м³ обла дървесина**, или средногодишно по 5 572 742 куб. метра. Пикът в ползването е 2022 г. с отчетени добити 6 416 753 куб. метра. След това тенденцията е за траен спад в ползваната дървесина, като през 2024 г. тя достига до 4 736 011 м³, което е спад с 1 680 742 м³, или с 26.2 % за две години.

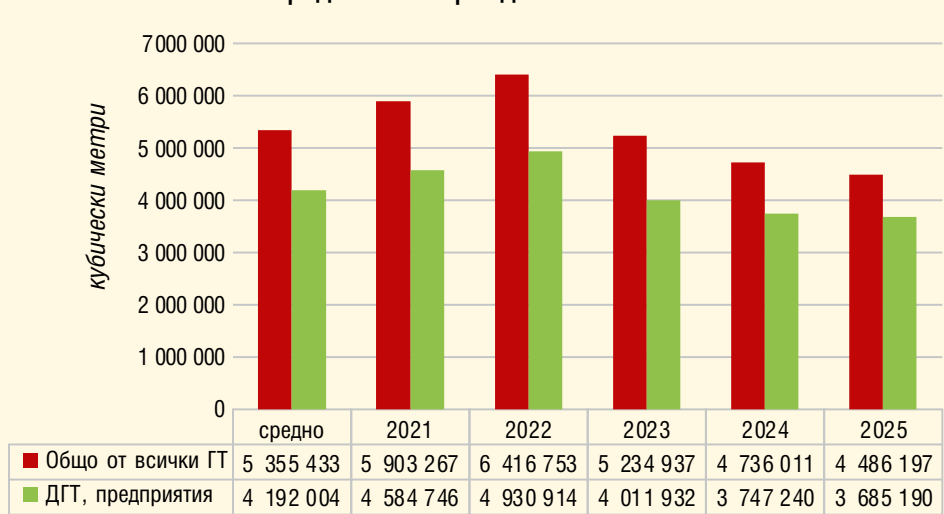
От държавните ГТ, управлявани от ДП за четирите години, са добити общо **17.275 млн. м³**, или средногодишно по 4 318 708 куб. метра. Тук намаляването на ползваната дървесина като абсолютна стойност е най-голямо – от 4 930 914 м³ за 2022 на 3 747 240 м³ за 2024 г., или с 1 183 674 м³, което е спад с 24 %.

От останалите собственици на горски територии ползването също намалява сериозно от 2022 към 2024 г., като си заслужава да анализираме спада при собствениците, притежаващи по-голяма площ ГТ, съответно общините и частните физически и юридически лица.

Ползването от ГТ собственост на **общините** също е намаляло сериозно от 2022 към 2024 г. от 632 432 м³ до 391 752 м³, тоест с 240 680 м³, или с **38 %**.

Ползването от горите на **частни физически лица** е намаляло от 683 346 м³ през 2022 г. до 477 128 м³, тоест

Динамика на ползването на обла дървесина общо от ГТ и от ДГТ, средно и за периода 2021 – 2025 г.



Фиг. 3. Изменение на ползването на дървесина за периода 2021 – 2025 г. общо от ГТ и от ДГТ по години и средно за периода

с 206 218 м³, или с **30.18 %**.

Ползването на дървесина от горските територии, собственост на **частни юридически лица**, бележи най-малък относителен спад – от 78 352 м³ за 2022 на 69 167 м³ за 2024 г., тоест с 9 185 м³, или с **11.72 %**.

През 2021 г. ползването на обла дървесина започва да се стабилизира и активизира след кризата и рестрикциите, въведени по време на COVID пандемията. Общо добитото количество обла дървесина от горските територии през 2021 г. е 5 903 267 м³, а от ДГТ, управлявани от ДП, са добити 4.585 млн. куб. метра. Ползването на дървесина през 2022 г. нараства значително и достига почти до нивата отпреди кризата, породена от пандемията. За съжаление, след 2022 г. ситуацията с пазара на обла дървесина и продукти от дървесина започва да се променя. Към 2025 г. (фиг. 3), независимо че данните се базират на информация от system.iag.bg, спадът на ползването на дървесина от ГТ продължава, макар и с по-слаб темп, като конкретно за периода от 3 години, от 2022 до 2025 г., общият спад е от 6 416 753 м³ на 4 486 197 м³, тоест с 1 930 556 м³, или с 30 %. За ГТ, управлявани от ДП, спадът продължава, но с по-слаб темп, съответно от 4 930 914 м³ до 3 685 190 м³ за 2025 г., което спрямо 2022 г. е с 1 245 724 м³, или с около 25.3 %.

Изводи

- На **международно ниво** от прегледа на пазарите в региона на ИКЕ като цяло правят впечатление прогнозите за 2025 и 2026 г. за минимален спад в производството на обли дървени материали, в т.ч. трупи, технологична дървесина, хартия и картон и слабо нарастване в рамките на 2 и над 2 % на производството на фасонирани дървени материали, фурнир, на всички видове дървесни плочи, дървесна каша и пелети.

- На **национално ниво** от направения кратък анализ могат да се направят следните изводи:

- Новата кризисна ситуация, свързана в началото с избухването на войната между Русия и Украйна, предизвика първоначално увеличаването на цените на енергоносителите и доведе до увеличаване на търсенето и на цените на обла дървесина, и на горскодървесните продукти през 2022 г., което, от своя страна, доведе до ръст в ползването на обла дървесина.

- Търсенето на обла дървесина през 2023 г. на достигнатите високи ценови нива от предходната година трайно намаля, като тази тенденция продължи и през 2025 година. Това се дължи както на спада в потреблението на вътрешния пазар, така и на ситуацията на международните пазари, където търсенето на обла дървесина и на продукти от дървесина също намаля. Основни причини са намаленото потребление на индустриална дървесина от големите дървопреработващи предприятия, производители основно на различните видове дървесни плоскости и дървесна целулоза, както и на излизането от пазара на едно от големите предприятия – заводът за производство на хартия „Монди Стамболийски“ АД. В допълнение, част от домакинствата се преориентираха към отопление вместо с дърва за огрев, с електрическа енергия или на брикети и пелети в по-ефективни отоплителни уреди. Появи се и още една причина, а именно задълбочаващата се криза с капацитета на дърводобивните фирми, липсата на средства, сигурност или желание за инвестиции от тяхна страна в нова техника и технологии с цел въвеждане на машинен (механизиран) дърводобив, както и за квалификация на работната ръка.

- Предвид факта, че приходите в сектор „Гори“ се базират основно на добива и продажбата на дървесина, след 2022 г. се появи недостиг на финансови средства в държавните горски предприятия за работни заплати, издръжка и др., както и за изпълнението на общественополезните дейности, които те са задължени да извършват съгласно изискванията на Закона за горите.

Препоръки

Спадът на обемите на ползваната обла дървесина в периода 2023 – 2025 г. при сега действащата нормативна уредба и институционална структура на управление, предвид факта, че най-големият собственик на ГТ е държавата, чиито предприятия и териториални поделения се издържат от продажби на дървесина, води до заключението, че е необходимо:

- Своевременно проучване и прогнозиране на пазарите на обла дървесина и предприемане на необходимите мерки за оптимизиране на дейностите, състава и др. на държавните предприятия и техните териториални поделения.

- Промени в нормативната уредба, позволяващи дърводобив с по-висока интензивност, както и за осигуряване на възможност при подходящи терени и насаждения да се използва високоспециализирана техника за дърводобив и извоз (харвестери, форвардери и др.) и създаване на собствени логистични звена за добив и транспорт на дървесина с модерна техника и съоръжения предвид недостатъчния капацитет на частните горски предприемачи в този подсектор.

- Анализ на пазара на недървесни горски продукти с цел търсене и създаване на нови пазарни сектори/ниши за диверсифициране на приходите. Проучване на възможностите за увеличаване на приходите от недървесни горски продукти, в т.ч. гъби, трюфели, билки и др., като се създадат нови отношения на пазарен принцип с фирмите и гражданите, събиращи свободно тези продукти за собствена консумация/лични нужди или за стопанска дейност само срещу такса и съответно позволително (без фиксиране на мястото на събиране) по действащата нормативна уредба. Проучване на възможностите за издаване на административен акт и въвеждане на ценоразписи за събиране на недървесни горски продукти, както и определяне на района за това. Промени в нормативната уредба с цел създаване на възможности за арендиране на определени територии с установени находища, например на трюфели и гъби, или ограничаване на свободния достъп до тях с цел експлоатацията им от съответното ДП/ТП. Да се предприемат действия за развитие на горско-планински туризъм в горите като стопанска дейност и други.

- Да се анализират ловностопанските дейности, предмет на държавните горски предприятия и техните териториални поделения, и да се набележат мерки с цел превръщането на ловностопанската дейност в печеливша.

- Да се търсят възможности за промени в нормативната уредба с цел осигуряване на средства от бюджета за заплащане на извършваните от ДП и ТП общественополезни дейности, заложен в Закона за горите.

- Да се търсят възможности за търгуване от страна на ДП на въглеродните квоти (или разрешителни за емисии), които са основният инструмент на ЕС за ограничаване на парниковите газове, проследяване и отчитане на отпечатъка върху биоразнообразието от компаниите, който след подходящи нормативни промени ще трябва да се възмездява.

Международно изложение Jagd & Hund

България затвърждава статута си на предпочитана ловна дестинация



Веднъж годишно изложбеният център в германския град Дортмунд се превръща в средище на европейската ловна индустрия. Най-големият ловен панаир в Европа „Лов и куче“ (Jagd & Hund) отваря врати за хиляди специалисти по лова и дивеча, ловци, природозащитници и любители на дивата природа, които търсят не просто продукти, а и идеи, контакти и вдъхновение.

Изложението, което тази година се проведе от 27 януари до 1 февруари, впечатли с мащаба си – над 700 изложители от 36 държави, сред които представители от Европа, САЩ, Канада, Австралия и Китай. Фактът, че близо 90 % от изложителите и посетителите оцениха участието си положително, е красноречиво доказателство за разрастващите се авторитет и значение на форума.

Повече от изложение – среща на традиции, иновации и култура

Jagd & Hund отдавна е излязъл извън рамките на класически търговски форум. Освен богатата продуктова гама – от ловно оръжие и оптика до екипировка, облекло и технологии, панаирът предлага и изключително разнообразна съпътстваща програма. Демонстрации, тематични зони, киноложки изяви и образователни формати превръщат събитието в истинска платформа за преживявания за всички възрасти. Особено внимание привлича Фестивалът на дивата храна (Wild Food Festival), който се провежда паралелно с изложението. Посетителите имат възможност да се срещнат с елитни шеф-готвачи, телевизионни кулинари и дори носители на звезди „Мишлен“, които демонстрират как дивечовото месо може да бъде приготвено по модерен, здравословен и изключително вкусен на-



чин. Така ловът се представя не само като традиция, но и като част от съвременната кулинарна култура и устойчивото използване на природните ресурси.

Международен форум с икономическо значение

Jagd & Hund се утвърждава и като ключово място за обмен на опит между специалисти. В тазгодишното издание се проведе редица работни срещи и форуми – на Държавната ловна асоциация на Северен Рейн-Вестфалия, „Ден на обучението“ на Германската професионална асоциация на ловците, както и срещи на Европейската федерация за лов и опазване на природата (FACE). Международният съвет за опазване на дивеча и дивата природа (CIC) също беше домакин на престижно вечерно събитие, посветено на лова в Южна Африка. Присъствието на високопоставени делегации от страни като Ботсвана, Зимбабве и Намибия подчерта глобалното измерение на панаира и ролята му като мост между континенти, традиции и различни модели на ловностопанска дейност.



България със свой щанд

И тази година България се присъедини към това международно многообразие със собствен щанд (сн. 1). Участието на страната ни в едно от най-престижните ловни изложения в Европа е ясен знак за значението на българските ловни традиции и подчертава потенциала на ловния туризъм като важен сектор с международно значение. Представянето



бе осъществено под патронажа на Министерството на земеделието и храните и Изпълнителната агенция по горите като част от последователните усилия за популяризиране на българските държавни ловни стопанства и утвърждаване на страната ни като надежден партньор в областта на устойчивото ловно стопанство. Акцент в експозицията бе поставен върху отговорното управление на дивеча, опазването на природните ресурси и прилагането на съвременни практики.

Националният щанд, изграден на площ от 36 м², се отличи с автентичен облик и ясна, професионално поднесена визия. Чрез иновативни светещи табла посетителите се запознаха с част от основните видове дивеч в България, с ловните райони и с богатото биологично разнообразие на страната. Представянето показва как дългогодишните традиции в ловното стопанство успешно се съчетават с модерни инвестиции и устойчив подход. Особен интерес сред международните посетители предизвика експозицията от трофеи, която утвърждава България като предпочитана дестинация за лов на едър дивеч. Беше показана колек-

ция трофеи от дива свиня, включително национален рекорд с оценка 158.20 т. по СИС (сн. 2), както и трофеи от сръндак, отличени със златни медали (сн. 3). Сред най-впечатляващите експонати бе трофей от благороден елен, добит през октомври 2025 г. в ДУ „Сашево“ към ДГС „Болярка“ – Велико Търново, с тегло 13 кг и оценка 246.48 т. по СИС (сн. 4). Представен бе и трофей от елен лопатар от ДЛС „Кричим“ – Куртово Конаре, добит в началото на декември 2025 г., с тегло 4.14 кг и оценка 190.05 т. по СИС, отличен със златен медал (сн. 5). От същото ловно стопанство бяха показани и рога от муфлон, оценен с 202.55 т. по СИС и удостоени със сребърен медал (сн. 6).

Засиленият интерес от страна на чуждестранни ловци и специалисти потвърди, че България все по-успешно се налага като атрактивна ловна дестинация, предлагаща съчетание от богата природа, утвърдени традиции и отговорно, съвременно стопанисване.

Д-р Райна ПАШОВА – главен експерт в ДПП „Рилски манастир“
Снимки: инж. Цветомир ЦОЛОВ



**МИНИМАЛНИ ЦЕНИ ЗА ПОЛЗВАНЕ НА ДИВЕЧ ЗА ОРГАНИЗИРАНИЯ
ЛОВЕН ТУРИЗЪМ В РЕПУБЛИКА БЪЛГАРИЯ ЗА ПЕРИОДА
ОТ 01.03.2026 ДО 28.02.2027 г. СЪГЛАСНО
ЧЛ. 76 АЛ. 2 ОТ ЗАКОНА ЗА ЛОВА И ОПАЗВАНЕ НА ДИВЕЧА**

ЦЕНИ ЗА ОТСТРЕЛ НА ДИВЕЧ

I. ЕДЪР ДИВЕЧ

1. БЛАГОРОДЕН ЕЛЕН – CERVUS ELAPHUS L.

Срок за ловуване:

– мъжки и приплоди – от 1 септември до 31 януари;

– женски – от 1 октомври до 31 декември.

Трофеят се заплаща на база теглото в килограми, измерен с горната челюст.

от 4.01	до 5.00 кг	600 €	+3 €*
от 5.01	до 6.00 кг	900 €	+5 €*
от 6.01	до 7.00 кг	1400 €	+6 €*
от 7.01	до 8.00 кг	2000 €	+8 €*
от 8.01	до 9.00 кг	2800 €	+10 €*
от 9.01	до 10.00 кг	3800 €	+12 €*
от 10.01	до 11.00 кг	5000 €	+30 €*
от 11.01	до 12.00 кг	8000 €	+40 €*
	над 12.01 кг	12000€	+80 €*

***Забележка:** за всеки следващи 10 грама.

За трофеи над 230.00 т. се начислява добавка от 10 % върху цената.

За отстреляна кошуца над 2 г. – 150 €.

Селекционен отстрел:

– приплоди – 50 €;

– от 1 до 2 г. – 100 €;

– от 2 до 4 г. с тегло на трофея до 4.00 кг – 350 €.

След 30 октомври може да се прави до 10 % отстъпка от отстрелната цена за трофейните животни.

За ранен и ненамерен дивеч се заплаща 50 % от стойността на цената на заявления за отстрел.

2. ДИВА СВИНЯ – SUS SCROFA L.

A. ИНДИВИДУАЛЕН ЛОВ

Срок за ловуване: целогодишно. Трофеят се заплаща на база средноаритметично от дължината на долните зъби.

	до 14.00 см	300 €	
от 14.01	до 16.00 см	300 €	+10 €*
от 16.01	до 18.00 см	500 €	+10 €*
от 18.01	до 20.00 см	700 €	+15 €*
от 20.01	до 22.00 см	1000 €	+20 €*
	над 22.01 см	1400 €	+30 €*

*** Забележка:** за всеки следващ милиметър.

За отстреляна дива свиня до 1 г. – 50 €.

За отстреляна дива свиня от 1 до 2 г. – 100 €.

За отстреляна женска над 2 г. – 500 €.

За ранен и ненамерен глиган – 500 €.

За отстрелян глиган над 125.00 т. по СИС се заплаща 10 % върху цената на трофея. От 1 май до 31 август може да се прави до 10 % отстъпка от отстрелните цени за трофейните животни.

Б. ГРУПОВ ЛОВ (ГОНКА)

Срок за ловуване: от 1 октомври до втората неделя на месец януари.

Групов лов в ловни дворове към БИСД – от 1 октомври до последния ден на февруари.

Трофеят се заплаща на база средноаритметично от дължината на долните зъби.

	до 14.00 см	300 €	
от 14.01	до 16.00 см	400 €	
от 16.01	до 18.00 см	500 €	
от 18.01	до 20.00 см	700 €	
от 20.01	до 22.00 см	1000 €	
	над 22.01 см	2000 €	

За отстреляна дива свиня до 1 г. – 50 €.

За отстреляна дива свиня от 1 до 2 г. – 100 €.

За отстреляна женска над 2 г. – 500 €.

3. ЕЛЕН ЛОПАТАР – CERVUS DAMA L.

Срок за ловуване:

– мъжки и приплоди – от 1 септември до 31 януари.

– женски – от 1 октомври до 31 декември.

Трофеят се заплаща на база теглото в килограми, измерен с горната челюст.

	Шилар	150 €	
	до 2.00 кг	400 €	
от 2.01	до 2.50 кг	400 €	+2 €*
от 2.51	до 3.00 кг	500 €	+4 €*
от 3.01	до 3.50 кг	700 €	+10 €*
от 3.51	до 4.00 кг	1200 €	+16 €*
	над 4.01 кг	2000 €	+30 €*

***Забележка:** за всеки следващи 10 грама.

За трофеи над 200.00 т. по СИС се начислява добавка от 10 % върху цената.

За отстреляна кошуца – 100 €.

За отстрелян приплод – 100 €.

След 30 ноември може да се прави до 10 % отстъпка от отстрелната цена за трофейните животни.

За ранен и ненамерен дивеч се заплаща 50 % от стойността на цената на заявления за отстрел.

4. МУФЛОН – OVIS MUSIMON PALL.

Срок за ловуване:

– мъжки – целогодишно;

– женски – от 1 септември до 31 януари.

Трофеят се заплаща на база средноаритметично от дължината на рога-та.

	до 40 см	60 €	
от 40.01	до 50 см	60 €	+14 €*
от 50.01	до 60 см	200 €	+20 €*
от 60.01	до 70 см	400 €	+40 €*
от 70.01	до 80 см	800 €	+100 €*
от 80.01	до 90 см	1800 €	+120 €*
	над 90 см	3000 €	+150 €*

***Забележка:** За всеки следващ сантиметър.

За отстреляна женска – 50 €.

За отстрелян приплод – 50 €.

За трофеи над 230.00 т. се начислява добавка от 10 % върху цената.

За ранен и ненамерен дивеч се заплаща 50 % от стойността на цената на заявления за отстрел.

5. СЪРНА – CAPREOLUS

CAPREOLUS L.

Срок за ловуване:

– мъжки – от 1 май до 30 октомври;

– женски и приплоди – от 1 септември до 30 октомври.

Трофеят се заплаща на база теглото, измерено в грамове, като за горната челюст се приспадат 90 грама.

	до 200 г	150 €	
от 201	до 250 г	200 €	+1 €*
от 251	до 300 г	250 €	+2 €*
от 301	до 350 г	350 €	+3 €*
от 351	до 400 г	500 €	+8 €*
	над 400 г	900 €	+10 €*

*** Забележка:** за всеки следващ 1 грам.

За трофей над 160.00 т. се начислява добавка от 10 % върху цената.

За отстреляна сърна – 50 €.

За отстрелян приплод – 50 €.

За ранен и ненамерен дивеч се заплаща 50 % от стойността на цената на заявления за отстрел.

6. ЕВРОПЕЙСКИ БИЗОН (ЗУБЪР) – BISON BONASUS L.

Срок за ловуване:

– мъжки – целогодишно.

– женски и приплоди – от 1 септември до 31 декември.

Трофеят се заплаща на база международната точкова система СИС.

	до 130.00 т.	4000 €
от 130.01	до 150.00 т.	5500 €
от 150.01	до 170.00 т.	7000 €
	над 170.01 т.	10 000 €

За отстреляна женска – 2000 €.

За отстрелян приплод – 1000 €.

7. ТИБЕТСКИ ЯК – BOS MUTUS P.

Срок за ловуване:

– мъжки – целогодишно.

– женски и приплоди – от 1 септември до 30 октомври.

За отстрела се заплаща за мъжки и женски – 1200 €.

8. ГЛУХАР – TETRAO UROGALLUS L.

Срок за ловуване:

– мъжки – от 15 април до 15 май.

За отстрелян глухар се заплаща 2000 €.

За ранен и ненамерен дивеч се заплаща 50 % от стойността на цената на заявления за отстрел.

9. ДИВА КОЗА – RUPICAPRA RUPICAPRA L. (при спазване на изискванията, предвидени в Закона за биологичното разнообразие)

Срок за ловуване:

– мъжки – 1 декември – 15 януари; 10 април – 10 май;

– женски – 15 септември – 31 октомври.

Трофеят се заплаща на база международна точкова система СИС.

	до 80.00 т.	1000 €	
от 80.01	до 85.00 т.	1200 €	+50 €*
от 85.01	до 90.00 т.	1450 €	+50 €*
от 90.01	до 95.00 т.	1700 €	+50 €*
от 95.01	до 100.00 т.	1950 €	+80 €*
	над 100.00 т.	2350 €	+200 €*

*Забележка: за всяка следваща точка.

За ранен и ненамерен дивеч се заплаща 50 % от стойността на цената на заявления за отстрел.

II. ДРЕБЕН ДИВЕЧ

1. ЗАЕК – LEPUS EUROPEUS PALL. – 35 €.

Срок за ловуване: от 1 октомври до 31 декември.

2. НУТРИЯ – MIOCASTOR COYPUS MOL. – 15 €.

Срок за ловуване: от 1 ноември до последния ден на февруари.

3. ФАЗАН – PHASIANUS COLCHICUS L. – 12 €.

Срок за ловуване: от 1 октомври до 31 януари.

Фермено произведени – от 1 октомври до 28 февруари.

4. ДИВИ ПАТИЦИ, РАЗРЕШЕНИ ЗА ЛОВ – 10 €.

Срок за ловуване: от 1 октомври до 31 януари.

5. ГОЛЯМА БЕЛОЧЕЛА ГЪСКА – ANAS ALBIFRONS SCOP. – 30 €.

Срок за ловуване: от 1 октомври до 31 януари.

6. ЯРЕБИЦА – PERDIX PERDIX L. – 20 €.

Срок за ловуване: от 1 октомври до 30 ноември.

Фермено произведени – от 1 октомври до 31 януари.

7. КЕКЛИК – ALECTORIS GRAECA CIPRIOTES HARTERT. – 15 €.

Срок за ловуване: от 1 октомври до 30 ноември.

Фермено произведени – от 1 октомври до 31 януари.

8. ГОРСКИ БЕКАС – SCOLOPAX RUSTICOLA L. – 30 €.

Срок за ловуване: от втората събота на август до последния ден на февруари.

9. ГРИВЯК – COLUMBA PALUMBUS L. – 6 €.

Срок за ловуване: от втората събота на август до втората неделя на февруари.

10. ГУРГУЛИЦА – STREPTOPELIA TURTUR L. – 6 €.

Срок за ловуване: от втората събота на август до 30 ноември.

11. ПЪДПЪДЪЦИ – COTURNIX COTURNIX L. – 6 €.

Срок за ловуване: от втората събота на август до 30 ноември.

12. ТОКАЧКА – NUMIDA MELEAGRIS L. – 6 €.

Срок за ловуване: от 1 октомври до 31 януари.

Фермено произведени – от 1 октомври до 28 февруари.

13. ОБИКНОВЕНА БЕКАСИНА – GALLINAGO GALLINAGO L. – 6 €.

Срок за ловуване: от втората събота на август до последния ден на февруари.

14. ЧЕРНА ЛИСКА – FULICA ATRA L. – 1 €.

Срок за ловуване: от 1 октомври до 31 януари.

15. СКОРЕЦ – STURNUS VULGARIS L. – 1 €.

Срок за ловуване: целогодишно.

16. ДИВА ПУЙКА – MELEAGRIS GALLOPAVO L. – 25 €.

Срок за ловуване: от 1 октомври до последния ден на февруари.

Забележка: по договаряне може да се начисли 10 % за ранен и ненамерен дивеч.

III. ХИЩНИЦИ

1. ВЪЛК – CANIS LUPUS L. – 500 €.

Срок за ловуване: целогодишно.

2. ЛИСИЦА – VULPES VULPES L. – 10 €.

Срок за ловуване: целогодишно.

3. ЧАКАЛ – CANIS AUREUS L. – 10 €.

Срок за ловуване: целогодишно.

4. ДРУГИ ХИЩНИЦИ, РАЗРЕШЕНИ ЗА ЛОВ – 10 €.

Забележка: отстрелните цени включват дрането и осоляването на кожата.

ДОПЪЛНИТЕЛНИ УСЛОВИЯ

1. Посочените цени са в евро с включен ДДС. Цените са минимални и държавните ловни стопанства могат да договорят по-високи цени след одобрение от директора на съответното държавно предприятие по чл. 163 от Закона за горите. Директорите на държавните ловни стопанства имат право да предлагат пакетни цени след одобрение от директорите на държавните предприятия по чл. 163 от Закона за горите.

2. Трофеите от благороден елен, елен

лопатар и сръндак се заплащат на база тегло, измерено 24 часа след обработката им. В случаите, когато този срок не може да бъде спазен, от теглото на трофея се приспадат до 5 % за влажност.

3. Ловните стопанства гарантират до 15 % точност при отстрела на заявления трофей (без глиган). Когато разликата в гарантіраната точност е над 15 %, ловецът може да откаже да придобие трофея и съответно не го заплаща.

4. Заявка за лов се счита за потвърдена, когато услугите са предплатени в размер на 30 % най-късно до 10 дни преди провеждането на лова.

5. Трофеи от благороден елен с оценка над 250 т., елен лопатар с оценка над 200 т., сръндак с оценка над 160 т., муфлон с оценка над 230 т. и дива свиня с оценка над 140 т., определени по СИС, не се изнасят от страната до изтичането на 6 месеца от отстрела.

МИНИМАЛНИ ЦЕНИ ЗА ПОЛЗВАНЕ НА БАЗИТЕ ЗА ЛОВЕН ТУРИЗЪМ И ЗА УСЛУГИТЕ ЗА ОРГАНИЗИРАН ЛОВЕН ТУРИЗЪМ, ПРЕДОСТАВЯНИ ОТ ДЪРЖАВНИТЕ ПРЕДПРИЯТИЯ ПО ЧЛ. 163 ОТ ЗАКОНА ЗА ГОРИТЕ И ТЕХНИТЕ ТЕРИТОРИАЛНИ ПОДЕЛЕНИЯ, ЗА ПЕРИОДА ОТ 01.03.2026 г. ДО 28.02.2027 г.

I. БАЗИ ЗА ЛОВЕН ТУРИЗЪМ

1. Нощувка със закуска, съгласно категоризацията на ловната база:

– в ловна резиденция: единична стая – 70 €, двойна стая – 80 €, апартамент – 100 €;

– в ловен дом: единична стая – 60 €, двойна стая – 70 €;

– в ловна хижа: единична стая – 30 €, двойна стая – 40 €.

2. Храноден: обяд – 30 €, вечеря – 30 €.

В цената за храноден се включва консумация на топли и безалкохолни напитки. Алкохолните напитки се продават по утвърден от директора на съответното териториално поделение ценоразпис, поставен на видно място.

3. Придружителите заплащат пълен размер на пансиона. За деца до 7 години, придружаващи ловците, не се заплаща за нощувка и храна. За деца от 7 до 14 години се заплаща 50 % от цената за нощувка и храна.

II. УСЛУГИ ЗА ОРГАНИЗИРАН ЛОВЕН ТУРИЗЪМ

1. Ловен водач – 70 € на ден.

2. Придружител при групов лов на дива свиня (само за ДУ към ДГС, при сключени договори по чл. 115 от ППЗЛОД) – 40 € на ден.

3. Носач – 30 € на ден.

4. Цена за групов лов на дива свиня с организация – 120 € за ловец на ден.

5. Цена за групов лов на дива свиня без организация (само за ДУ към ДГС), при сключени договори по чл. 115 от ППЗЛОД – 50 € за ловец на ден.

6. Моторно превозно средство – 70 € на ден.

7. Фотолов с водач – 40 € на ден.

8. Ловно куче – 30 € на ден.

9. Пансион за ловно куче – 20 €.

10. Трансфер (място на пристигане – стопанство – място на отпътуване): за микробус и лек автомобил – 1.20 € на км, като се отчитат реално изминатите километри – пълен курс.

11. Предоставяне на ловно оръжие – 25 € за 1 бр. на ден.

12. Боеприпаси за ловно оръжие – по утвърден ценоразпис от директора на съответното държавно предприятие.

III. Посочените по т. I и II цени са в евро с включен ДДС. Цените са минимални и държавните горски и ловни стопанства могат да договарят по-високи цени след одобрение от директора на съответното държавно предприятие по чл. 163 от Закона за горите.

IV. Всички допълнителни услуги се заплащат по договаряне.

Международно изложение Hohe Jagd & Fischerei – Залцбург

Нараства популярността на страната ни като притегателен център за лов в Европа



Едно от най-престижните изложения за лов, риболов и офроуд в Централна Европа – Hohe Jagd & Fischerei, което се проведе от 19 до 22 февруари в изложбения център Messezentrum Salzburg в Залцбург, Австрия, посрещна 48 000 посетители. Събитието отчете по-голям интерес спрямо предходното издание, когато броят на гостите достигна 44 000 души. По данни на организаторите и интересът на потребителите към предлаганите продукти е бил изключително висок. В рамките на четири дена близо 500 изложители от 60 държави се представиха със свои щандове върху впечатляващите 33 000 м² изложбена площ.

Българският щанд демонстрира устойчивото развитие на ловния сектор у нас и стремежа му към по-силна международна популярност. Изложбената му площ се обособи като платформа за представяне на държавните ловни

стопанства пред потенциални ловци от различни европейски страни. В дните от изложението бяха обсъдени възможности за партньорства в сферата на ловния туризъм – сектор, в който страната ни има сериозен потенциал благодарение на богатото биоразнообразие и добре развитите ловни стопанства.

Hohe Jagd & Fischerei от години се утвърждава като стратегическа платформа за диалог между специалисти, производители и политически представители. Наред с представянето на най-новите технологии – от високопрецизна оптика до модерно оборудване за стопанисване на ловни територии, тазгодишното издание впечатли и с нови интерактивни формати. Голям интерес предизвикаха демонстрационната шоу кухня с дивечови специалитети, състезанията по примамване на елени, както и външното офроуд трасе за високопроходими автомобили. Още в първия ден – по време на официалното откриване, потокът от посетители бе



изключително интензивен, което зададе тона на рекордната посещаемост.

Hohe Jagd & Fischerei доказва, че секторът остава динамичен и иновативен, а българското участие със собствен щанд бе ясен знак, че България все по-уверено заема своето място на европейската ловна карта.

Д-р Райна ПАШОВА
Снимка: инж. Цветомир ЦОЛОВ



SHANTUI

Булдозер Shantui DH16: едно ефективно решение за изграждане на горски пътища в Северозападното държавно предприятие – Враца



Реална експлоатация при тежки условия

Основната задача на булдозера DH16M XL е изграждането на горски пътища – дейност, при която стабилността, проходимостта и прецизният контрол са не по-малко важни от чистата мощност. През този период машината се доказва като подходяща за работа в условията на горски терени с ясно изразен планински и предпланински релеф, стръмни склонове, дълбоки дерета и ограничени пространства, където възможността за завъртане на място и равномерното усилие към двете вериги осигуряват висока стабилност и контрол при работа в завой. Тези характеристики са основно предимство при оформяне на трасета и маневриране по тесните горски пътища, които се прокарват от булдозера.

В рамките на година и половина интензивна експлоатация на булдозера в горски условия разчитаме на обективната оценка на оператора Христо Найденов. Той има 35 г. опит в горското стопанство и е управлявал булдозери от различни класове. Потвърждава, че DH16 разполага с достатъчно мощност за тежките задачи, които изпълнява ежедневно. „Първото ми впечатление беше, че машината е комфортна, удобна за работа и много стабилна на терен, а в условията на стръмни и неравни терени се държи изключително добре“ – споделя той. Христо Найденов оценява управлението като лесно и интуитивно, реакцията на машината на подадените команди като много добра, а комфорта на кабината като отличен. Посочва, че заради удобната седалка, ниските нива на шум и вибрации и добрата видимост умората в края на работния ден е осезаемо по-малка в сравнение с работата с другите машини. Всичко това му позволява по-спокойна и по-прецизна работа особено при оформяне на пътни трасета.



Подходяща машина за горски пътища

Христо Найденов потвърждава, че би препоръчал булдозер Shantui DH16M XL за горски дейности, изтъквайки като основни предимства неговата компактност, стабилност на терен, достатъчна мощност и маневреност, добро управление и комфорт за оператора.

Компактните размери и ниското тегло улесняват работата в тесни трасета, стръмни склонове и ограничени горски пътища, където по-големите машини често са по-трудни за контрол и маневриране. Ключови предимства са функцията за завъртане на едно място и равномерно разпределеното усилие към двете вериги, осигуряващи стабилност по време на придвижване и експлоатация.

За година и половина и през опита на СЗДП – Враца, булдозерът Shantui DH16M XL се доказва като практичен и функционален избор за изграждане и поддръжка на горски пътища в стръмните и труднодостъпни райони, каквито доминират в Северозападна България.

Пример от реалната практика: булдозер Shantui DH16M XL

Северозападното държавно предприятие – Враца, купува булдозер Shantui DH16M XL на 30 юли 2024 г. и оттогава машината работи интензивно. За година и половина тя има отработени 1750 моточаса и е още в гаранция (от общо 3 години). На всеки 250 моточаса е извършвана техническа поддръжка със смяна на моторно масло и основните филтри, а на 1000 моточаса – основно техническо обслужване с допълнителна подмяна на маслото в хидростатичната система и всички хидравлични филтри.



Shantui DH16M XL е булдозер в модификация за работа на меки и неравни терени, типични за горските стопанства. Моделът е оборудван с икономичен 150 kW двигател, осигуряващ добра производителност при умерен разход на гориво, и голям резервоар, позволяващ дълги работни смени без често зареждане.

Булдозерът е оборудван с 6-посочно работно гребло, което позволява прецизно профилиране и оформяне на горски пътища без необходимост от допълнителни маневри. Машината разполага и със заден рипер, използван за разрохкване на твърди и уплътнени почви, разбиване на каменисти пластове и подготовка на трасето преди оформяне на пътно легло и откосите. С тегло 19 тона осигурява необходимата стабилност при работа, без да прави машината прекалено тежка за тесни и труднодостъпни участъци в горски условия.

Модификация XL е конструкция с уширена ходова част, която подобрява сцеплението и дава по-голяма опорна повърхност. Така се намалява натискът върху почвата, което е важно при работа в кал, рохкава почва и стръмни горски терени.



ГРЕБЛО: РАТ

ДВИГАТЕЛ: FIAT

МОЩНОСТ: 138 kW



Мангровите гори – живата граница между сушата и морето

Мангровите гори са едни от най-необикновените и същевременно най-незаменимите екосистеми на планетата. Те се разполагат по крайбрежията на тропичните и субтропичните региони и оформят своеобразна преходна зона между сушата и морето. На пръв поглед тези гори изглеждат сурови и труднодостъпни – кални, със солена вода и преплетени корени, стърчащи над повърхността. Именно в тази на пръв поглед негостоприемна среда обаче се развива една изключително продуктивна и биологично богата екосистема, която играе ключова роля за климата и биоразнообразието.

Произходът на самото наименование „мангрови“ не е напълно изяснен и съществуват няколко хипотези. Според една от тях думата произлиза от португалското *manque*, използвано от ранните европейски мореплаватели за обозначаване на тези крайбрежни гори. Съществуват и предположения за африкански произход, свързани с езиците на Западна Африка, откъдето думата е навлязла в европейските езици чрез търговията и колониалните контакти. Независимо от произхода си днес терминът „мангрови“ е утвърден в научната и популярната литература като обозначение на тези уникални крайбрежни гори.

Географското разпространение на мангровите гори обхваща над 120 държави, като най-големите и добре развити масиви се срещат в Югоизточна и Южна Азия, Австралия, Източна Африка, Карибския регион и по бреговете на Централна и Южна Америка. Най-голямата непрекъсната мангрова система в света е Сундарбан – разположена в делтата на реките Ганг и Брахмапутра, на границата между Индия и Бангладеш. Общата площ на мангровите гори в световен мащаб се оценява на около 137 000 – 150 000 км², но тази площ намалява бързо през последните десетилетия.

Формирането на мангровите гори



Mikhail Nilov, www.pexels.com

е тясно свързано с динамиката на приливите и отливите. Те се развиват в зони, където солената морска вода и сладката речна вода се смесват, а фините седименти – тиня, глина и пясък, се натрупват и образуват меки, богати на органична материя почви. В тези условия семената на мангровите растения, които могат да плуват продължително време, се закрепват в субстрата и започват да се развиват. Много от видовете покръпват още докато са прикрепени към майчиното дърво – стратегия, известна като вивипария, която увеличава шансовете им за оцеляване.

Историческото развитие на мангровите гори може да бъде проследено милиони години назад. Палеоботанични данни показват, че предшественици на съвременните мангрови растения са съществували още през късната креда и ранния терциер. С течение на времето под влияние на променящия се климат и морското равнище тези растения са развили уникални адаптации към соленост, ниско съдържание на кислород в почвите и механично въздействие от вълни и течения. Спецификата на мангровите хабитати се определя от екстремните условия, в които съществуват. Почвите са периодично заливани от солена вода и често са бедни на кислород. За да се справят с това, мангровите дървета развиват специализирани коренови системи – подпорни корени, пневматофори и въздушни корени, които осигуряват механична стабилност

и позволяват усвояване на кислород от въздуха. Мангровите растения притежават физиологични механизми за справяне със солта – някои филтрират солта още в корените си, други я изхвърлят чрез листата, а трети я натрупват в стари тъкани, които по-късно опадат. В исторически план мангровите гори са били използвани от човешките общества като източник на дървесина, гориво, храна и лекарства, а в много региони те са били и естествена бариера срещу морски нашествия и бури.

Мангровите гори включват ограничен, но изключително специализиран набор от дървесни и храстови видове, които са еволюирали така, че да понасят солена вода, периодично заливане и бедни на кислород седименти. В световен мащаб се разграничават около 70 –



75 вида, т.нар. истински мангрови, които принадлежат към различни ботанически семейства, но споделят сходни екологични адаптации. Един от най-характерните и разпознаваеми родове е червената мангра (*Rhizophora* spp., на английски език – Red mangrove). Това са средни до високи дървета, достигащи 20 – 30 м, с масивни подпорни корени, които се разпростират над водата и придават на гората силуета на ходещи паляци. Тези корени осигуряват стабилност в мекия седимент и спомагат за улавянето на наноси. Видовете от род *Rhizophora* са силно толерантни към соленост и често доминират във външната, най-близка до морето зона на мангровите гори.

Черната мангра (*Avicennia* spp., на английски език – Black mangrove) е друг широко разпространен род, представен от дървета или храсти със сравнително гладки стволоче и характерни вертикални въздушни корени – пневматофори, които стърчат от почвата като малки шипове. Тези структури позволяват директен газообмен с атмосферата. *Avicennia* обикновено се среща по-назад от морето, в зони с по-слабо влияние на вълните и теченията.

Бялата мангра (*Laguncularia racemosa*, на английски език – White mangrove) е по-ниско дърво или храст, често достигащ 10 – 15 метра. Тя се отличава с по-опростена коренова система и листа със солни жлези, чрез които изхвърля излишната сол. *Laguncularia* е типична за вътрешните части на мангровите гори и често образува преход към сухоземната растителност. Родът *Sonneratia* spp. (на

английски език – Mangrove apple) включва едри дървета с разперени корони и мощни корени, често използвани като местообитание на птици и прилепи. Плодовете им са ядливи и се използват локално за храна. Тези дървета предпочитат устия на реки и райони с по-голям приток на сладка вода.

Освен дървесните видове мангровите гори включват и храстови форми, както и т.нар. асоциирани мангрови растения, които не са строго ограничени до солени условия, но често се срещат в периферията на екосистемата. Всички тези растения формират сложна вертикална и хоризонтална структура, която определя микроклимата и биологичното разнообразие на хабитата.

Екосистемите на мангровите дървета поддържат огромно разнообразие от животни. Кореновите системи служат като убежище и „детска градина“ за множество видове риби, раци, скариди и мекотели. Много от търговски важните морски видове прекарват ранните си жизнени стадии именно в мангровите гори. Птиците използват тези райони за гнездене и хранене, а в някои региони мангровите гори са дом и на бозайници, включително маймуни, прилепи и дори тигри, както е в Сундарбан – най-голямата мангрова гора.

Значението на мангровите гори за човека и природата трудно може да бъде надценено. Те действат като естествени защитни съоръжения, които намаляват енергията на вълните и предпазват бреговете от ерозия. Научни изследвания показват, че мангровите пояси могат да редуцират силата на вълните с над 60 % още през първите стотина метра от техния ход. Освен това мангровите гори са сред най-ефективните екосистеми за улавяне и съхранение на въглерод. Те складираат между четири и десет пъти повече въглерод на единица площ в сравнение с тропическите дъждовни гори, като голяма част от този въглерод е „заклучен“ в почвите за стотици и хиляди години, ако не бъдат нарушени.

Въпреки огромната си стойност мангровите гори са подложени на сериозни заплахи. Основните фактори за тяхното унищожаване са разширяването на аквакултурите, особено фермите за скариди, урбанизацията на крайбрежията, замърсяването и обезлесяването.



Nandhu Kumar, www.unsplash.com

Климатичните промени и покачването на морското равнище допълнително увеличават натиска върху тези екосистеми. Оценки показват, че през последния век Земята е загубила между 30 и 50 % от мангровите си гори.

Интересни факти за мангровите гори често изненадват дори хора, които са запознати с екологията им. Знаете ли, че мангровите гори могат да „израстват“ в морето? Чрез натрупване на седименти около корените си те постепенно разширяват сушата. Някои мангрови семена могат да плават месеци наред преди да се вкоренят, което им позволява да колонизират отдалечени брегове и острови.

Бъдещето на мангровите гори зависи от съчетанието между научни знания, политическа воля и участие на местните общности. През последните години се развиват мащабни програми за възстановяване, които използват съвременни технологии – сателитни данни, дронове и изкуствен интелект – за мониторинг и планиране. Успешното стопанисване и възстановяване не означава просто засаждане на дървета, а възстановяване на естествената хидрология и ръководене на екологичните процеси, свързани с тези местнорастения. Ако тези усилия бъдат подкрепени и разширени, мангровите гори могат да се превърнат в ключов елемент от глобалните стратегии за адаптация към климатичните промени и опазване на биоразнообразието.

Д-р инж. Павел ПАВЛОВ



Timothy K, www.unsplash.com

Успехът идва, когато търсиш начини, а не причини



Професия или призвание е това да работиш сред хората и да посвещаваш дните си в грижи за нея и за дивеча, който я населява? Тази мисъл се прокрадва в ума ми, докато срещу мен се настанява инж. Никола Бончев, дългогодишен директор на Държавно ловно стопанство „Витиня“. Срещаме се в Правец – родния му град, в един хладен и смълчан предиобед, който контрастира на въодушевлението на ветерана. Годините със сигурност тежат върху плещите му, донесли са му разочарования, но и са изпълнили дните му с много радости и гордост от свършеното в професионалния му път. Откликнал с готовност на поканата на редакционния ни екип да се срещнем и да поговорим, той не се колебае да открехне вратичката на спомените и миналото си и да разкаже за динамичните две десетилетия, в които е бил директор на ДПС „Витиня“.

Инж. Никола Бончев е роден на 10 февруари 1938 г., завършва гимназия в Ботевград. През 1966 г. се дипломира във Висшия лесотехнически институт (сега Лесотехнически университет) със специалност „Горско стопанство“. Още през същата година е изпратен по разпределение в ДГС – Кости, където започва работа като началник на горско-технически участък. Три години по-късно – през 1969-а, става началник на Ловно-технически участък – Правец, на Представително ловно стопанство „Мургаш“ по покана на д-р инж. Георги Стенин, с когото го свързва добро приятелство и който по това време е директор на Стопанството. Младият инж. Бончев, силно привлечен от лова и ловното стопанство, се съгласява въпреки съпротивата на чичо си, който е лесовъд и не иска племенникът му да изоставя лесовъдската професия. Инж. Бончев обаче приема предложението без колебание, което очертава професионалния му път напред. В Правещкия ловно-технически участък инж. Бончев прави своите първи стъпки в създаването на материална база – първо строи дървена къща, която да посреща гости с възможност за престой, а след това и ловния дом на участъка. През 1971 г. д-р инж. Георги Стенин се оттегля от директорския пост в Представителното ловно стопанство „Мургаш“ и става началник на отдел „Лов“ в Централното ведомство по горите. Той предлага на инж. Бончев да заеме мястото му като директор на Стопанството. „Едва бях навършил 33 години по това време“ – заявява ветеранът и допълва, че това развитие на професионалния му път за него се е случило твърде бързо и ненадейно. Но дава поле за изява и така пред младия директор изникват първите проблеми, с които се сблъсква и които успешно преодолява.

С обособяването на „Витиня“ като представително ловно стопанство се сформират три ловностопански участъка – Витиня, Правец и Търсава. Територията им е голяма – около 23 000 хектара. Когато инж. Бончев наследява управлението, първата му грижа е да доизгради материалната база. Нуждата от това е спешна поради разположението на Стопанството. Тъй като е в близост до София, то е често посещавано от висши държавници и чуждестранни ловци и представителната роля, която играе, изисква то да бъде на ниво. „По това време бях съвсем

сам, нямаше кой да ми помогне – споделя инж. Бончев. – Постепенно сложих по един началник на всеки участък, но първо беше важно да се захвана час по-скоро с възстановяването на старите постройки. Като начало стегнах административната сграда отвътре, за да може посетителите да бъдат посрещнати подобаващо. После обнових стария ловен дом – инсталирах отопление, обособих бани във всяка спалня.“ Ярък е споменът му от това време за молбата на тогавашния министър на транспорта Васил Цанов ловният дом да бъде ползван като база за работни съвещания, докато е в ход изграждането на тунелите и виадуктите около „Витиня“. В тази случка инж. Бончев вижда златна възможност за разрешаването на един от важните проблеми на Стопанството – минаващия през територията му път за село Камарци, който трябва да бъде изместен, за да се осигури спокойствието на дивеча. „След тази молба реших, че трябва да измоля от министъра този път да се промени така, че да бъде прекаран на 300 метра от билото на прохода, да се включи в стария витински път и по този начин да не пресича повече Стопанството, защото е натоварен и денем, и нощем“ – разказва ни ветеранът. Васил Цанов откликва на молбата му и още на другия ден започва работа по пренасочването на пътя. Така, по думите на инж. Бончев, ДЛС „Витиня“ става неприкосновено и гарантира спокойствието на дивеча.

С приходите от действащите на територията на Стопанството работилница за сувенири от рога на благородни елени, лопатари и сръндаци (тогава единствена в България), за препариране, както и цехове за преработка на дивечово месо за износ, за плетене на оградна мрежа, за кабелни обвивки, той успява да стимулира финансово работниците в Стопанството, както и да привлече още. Полага усилия за развиването и на рибно стопанската дейност. Преустройва два от съществуващите водоеми и ги зарибява с пъстърва и шаран, за да се създадат условия за спортен риболов на риболовци от страната и чужбина. „За мен беше важно в гората да има такива водоеми – разказва ни той и в думите му личи гордостта от добре свършената работа. – Пълният душата на човека, но и изграждат облика на Стопанството като едно наистина добре развито, богато, представително стопанство, в което кипи живот и личи активна дейност.“

По времето, когато той обновява материалната база на „Витиня“, в страната започва да се развива организирани-

ят ловен туризъм. В Стопанството все по-често приивдат чуждестранни ловци, популярността му расте. Разширява се мрежата от контакти и нуждата от обмяна на опит с други страни. Едно преживяване прави усмивката на ветерана още по-широка. Д-р инж. Георги Стенин го съветва един ден бързо да стегне куфара си, защото още на другата сутрин ги чака път. Дестинацията е Финландия – място, за което инж. Бончев до този момент дори не си е мечтал. Преди да тръгнат, инж. Стамен Димитров – директор на Дирекция „Горско стопанство“ към Министерството на горите и горската промишленост, отправя към него молба да донесат семена от дървесни видове, които виреят в различни региони на Финландия, за да се направи опит те да бъдат посетени на родна почва. Инж. Бончев му обещава да направи каквото може. Скътал е за всеки случай в багажа си две бутилки коняк, за които не е и предполагал, че съвсем скоро ще бъдат разменна монета за постигането на целта. В посолството във Финландия питат дали ще могат да посетят Института за изследване на горите и да се срещнат с ръководителя на съответния отдел, който да им съдейства. Търговският аташе на свой ред пита дали носят със себе си някое и друго шише коняк от България, тъй като алкохолът във Финландия е особено скъп и почти никой финландец не може да си го позволи. Отговорът е положителен и така се отправят към Института. Човекът, който им трябва обаче, не е там в този ден и лека горчивина изпълва сърцето на ветерана. Аташето го съветва все пак да остави двете бутилки с коняк. Няколко месеца след завръщането си у нас с празни ръце и с нерадостния отговор за инж. Стамен Димитров, директорът на ДЛС „Витиня“ получава писмо да се яви в сградата, където се помещава тогавашното управление на „Кинофикация“ (бел. *peg.* – мащабна държавна структура по времето на социализма, която отговаря за разпространението на киното като най-достъпното и влиятелно изкуство за обществото). Когато отива, получава алуминиева кутия, в която се съхраняват кинолентите, адресирана до него. Вътре е пъхната карта на Финландия, на която са отбелязани и номерирани районите, от които произхождат семената, които също се намират в кутията. Инж. Бончев със задоволство занася кутията на инж. Димитров и става свидетел на радостта на своя колега.

Друг успех също изпълва ветерана с гордост от времето му



Държавно ловно стопанство „Витиня“



Тибетски якове в ДЛС „Витиня“

като директор на ДЛС „Витиня“. На световното ловно изложение в Пловдив през 1981 г. той закупува изложената мостра на всъдеход „Щаер Даймлайнер“. Спомня си, че интересът към този автомобил е бил особено голям – дотогава подобно возило в страната ни не е имало. „Като го видях, си казах, че ще окаже незаменима помощ в дейностите на Стопанството“ – споделя ни той и допълва, че е направил всичко възможно, за да го получи час по-скоро. И успява. След неговото оттегляне като директор всъдеходът постепенно е занемарен, но с поемането на поста му от инж. Юри Миков той е възстановен. Техниката винаги е била слабост за ветерана и това го подсеща за още един случай, когато получава обаждане от Министерството на горите и горската промишленост с информацията, че при наличието на валута във Виена може да бъде закупено осемместно бусче „Мицубиши“. По това време директорът не разполага с нужната валута и веднага започва да търси решение как да се сдобие с нея и с този автомобил. Разпорежда на служителите си да събират охлюви. Така за кратък период са събрани 25 тона, които биват продадени, а с получените приходи се купува и валутата.

Под ръководството на инж. Никола Бончев в ДЛС „Витиня“ се провеждат комплексни биотехнически мероприятия, отдават се постоянни грижи за дивеча, в резултат на които се увеличава популацията му. Така запасът на благородния елен достига 400 индивида, на сърната – 600, на дивата свиня – над 450 индивида. За тези успехи инж. Бончев разказва, че особено важна роля изиграва организираната сериозна охрана на дивеча. По времето му като директор тя се е осъществявала с помощта на коне. Охранителите ездачи са нощували в гората – присъствието им било незабележимо и по този начин можели да залавят извършителите на място.

Много успешно са аклиматизирани муфлонът, внесен от Унгария в страната ни след световното ловно изложение в Будапеща през 1971 г., и еленът лопатар, докаран от Ловното стопанство „Кричим“. И муфлоните, и лопатарите биват настанени в Ловностопанския участък – Правец. Когато за пръв път ги вижда, инж. Бончев е изпълнен със съмнения за техните трофейни качества. Напролет обаче, след положените интензивни грижи и подаваната им обилна и качествена храна, животните разгръщат своя потенциал и рогата им опровергават началните колебания. „В Стара планина, където се намира и „Витиня“, не можеш да очакваш големи трофеи – разказва ни ветеранът. – Колкото и да се стараем, няма да постигнем потенциала на Добруджанския край, във „Воден Ири-Хисар“, в „Паламара“. Въпреки това обаче има случаи в Стопанството на отстрелвани от чужденци благородни елени и диви свине, чиито трофеи са оценени със златни медали.

На въпроса какво днес е важно за ловното ни стопанство директорът отговаря, че не бива да се забравя, че дивечът е държавна собственост и че е неразумно отдаването на ловни участъци на концесия. По думите му частният интерес не може да надделява, защото така се експлоатира дивечовото богатство и най-бързо се унищожава.

Работата в перспектива и с поглед в бъдещето са водещи за инж. Никола Бончев. Освен обновяването на сградния фонд, което е най-голямото предизвикателство в дейността му като директор и с което той се справя умело, под негово ръководство в ловностопанските участъци се изграждат много съоръжения – 39 чакала, 186 хранилки за дивеча, 4 дивечови огради с обща площ 11

500 дка, 850 дка дивечови ниви, 14 капана за разселване, 230 солища и други. Настанените за отглеждане в Стопанството тибетски якове, внесени у нас от Монголия като държавен обмен, и до днес са негов символ. Инж. Бончев смята обаче, че са прекалено големи животни и изхранването им е трудоемко, а и притискат останалия дивеч: „Не е добре много и различни животни да живеят и да се хранят на едни и същи места“ – обяснява ветеранът. Споменава и за идеята на проф. д.т.н. Цоло Вутов на територията на Стопанството да се създаде ловен музей в гората, на височина 2 – 3 м от земята, който да показва историята на ловното движение у нас и биоразнообразието на Стара планина. За целта у нас пристига архитект от Франция, който представя проект на музея, но впоследствие идеята не е реализирана.

Ярка е паметта на инж. Никола Бончев и за времето, в което е бил експерт по лова и заместник главен директор по лова на РДГ – София. При едно свое посещение в разсадника на ДГС – Копривщица, вижда огромен порутен сламеник. Основите му от камък стоят непокътнати. Ветеранът вижда възможност сламеникът да се оползотвори и предлага на директора на разсадника да се погрижи за тази сграда и да осигури всичко необходимо за вдъхването на нов живот – довежда архитект от Ботевград, който прави проект, набавя средства и материали. Така успява да превърне сламеника в една прекрасна вила за отдих. Вече като заместник главен директор в РДГ – София, му се случва да пренощува във вилата, но тя вече е преминала под управлението на арендатор, който е променил предназначението ѝ. „Стремим се към подобрения, търсим прогрес, но в същото време тъкмо такива практики на арендаторите, които завземат всичко, ни държат далеч от него – заявява ветеранът. – Със съжаление трябва да кажа, че това, което аз създадох, сега или не се използва, или пък се ползва не по предназначение. По отношение на ловното стопанство днес има още много какво да се подобрява. Съществуват практики за стопанисване на дивеча, които за мен не са правилни. Но си мисля, че с времето младите стопани на гората и дивеча ще намерят правилния път.“

А какво е за него гората? Тя е стимул да живееш и да се трудиш пълноценно, с мисия и отговорност. Когато се посветиш на нея и се стремиш истински, със сърце и душа тя да пребъде, неминуемо ще постигнеш много. Инж. Никола Бончев упорито вярва, че разковничето за успеха е в това „да търсиш начини, а не причини“.

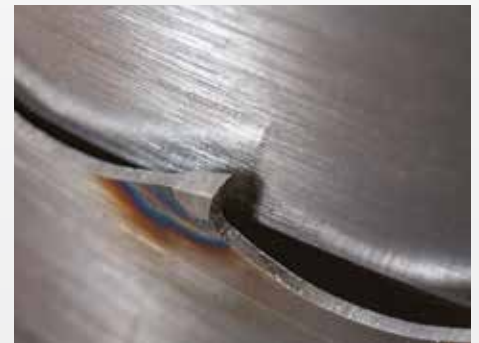
Борислав БЕЛДЕВ
Снимки: Йордан ДАМЯНОВ
инж. Цветомир ЦОЛОВ

Банциговите ленти Wood-Mizer ExtraCUT – ново поколение технология за прецизно и икономично бичене на дървесина

Wood-Mizer представя ExtraCUT – усъвършенствана серия банцигови ленти, разработени за по-висока производителност, по-чист срез и по-дълъг експлоатационен живот при разбичване на трупи. Като световен лидер в технологиите за ленточно бичене на дървесина, Wood-Mizer внедрява специална геометрия на зъбите, която намалява образуването на опилки по време на бичене, подобрява стабилността и осигурява постоянна точност дори при тежки условия на натоварване. Това позволява по-добър добив на материал – особено важно за предприятия в производството на палети и серийна дървопреработка.



Wood-Mizer
extracut
STELLITE® HYBRID BANDSAW BLADES



Иновативен дизайн на зъбите

Лентата ExtraCUT се отличава с конфигурация на зъбите Left-Right-Straight (ляв-десен-прав) – схема, характерна за висок клас банцигови ленти като X-Cut. При тази конфигурация всеки трети зъб – правият чистач – е стелитиран, а левият и десният зъб са индукционно закалени. Тази комбинация осигурява изключителна издръжливост дори при най-тежките условия на рязане.

Благодарение на тази конструкция лентите ExtraCUT осигуряват по-гладък ряз с по-малко стърготини и удължават експлоатационния си живот с приблизително 30 % в сравнение със стандартните банцигови ленти, което е потвърдено при проведени тестове.

Изградени върху традиция на качество

Лентите ExtraCUT се произвеждат от висококачествената стоманена лента на Wood-Mizer, известна със своята здравина и стабилност – осезаемо предимство спрямо

много конкуренти, които използват стомана от по-нисък клас. Това гарантира постоянна производителност дори при интензивна работа с твърда дървесина или дървесина с чепове.

Със стандартна стъпка на зъбите лентите ExtraCUT са напълно съвместими със съществуващото оборудване на Wood-Mizer за заточване и чапразене, което дава възможност на съществуващите потребители бързо и лесно да започнат да ги използват.

Основни предимства на банциговите ленти ExtraCUT

● **Гладка повърхност на прореза:** Потребителите постоянно отчитат „чиста, красива и гладка повърхност“, която често не изисква допълнителна обработка – идеално решение за проекти с визия на грубо рязана дървесина.

● **Лесна поддръжка:** Лентите се заточват със стандартна заточваща шайба с профил 10/30.

● **Без необходимост от смяна на лентата при трупи от различни дървесни видове:** Универсалността на профила на лентите ExtraCUT позволява рязане на трупи от различни дървесни видове последователно без спиране за смяна на лентата.

● **Висока точност на размерите:** Дори при трудни материали, като сух смърч, лентата гарантира постоянна дебелина и ширина на дъските.

● **Професионално заточване на лентите:** За разлика от по-евтините ленти с щанцовани зъби, лентите от модела ExtraCUT са прецизно заточени, което осигурява оптимална геометрия и висока точност на рязане.

● **Повишена производителност:** По-острият режещ ръб и по-голямата издръжливост позволяват по-бързо рязане и минимизиране на престоя.

Стратегическо допълнение към портфолиото от банцигови ленти

ExtraCUT допълва утвърдената гама банцигови ленти на Wood-Mizer, която включва сериите MaxFlex, DoubleHARD, SilverTIP, BiMETAL и StartCUT – всяка от тях е създадена да отговори на конкретни потребности, от хоби потребители до индустриални дървопреработващи предприятия.

Екотехпродукт ООД

София 1186, ул. „Стар Лозенски път“ № 38
office@ecotechproduct.com
тел./факс: 02/979 17 10
тел.: 02/462 70 35
тел.: 089 913 31 10
woodmizer.bg



Биомимикрията – наука, вдъхновена от природата

От древността до наши дни хората са се сблъскали с предизвикателства в живота си, за които не са намирали решение. Природата е на около 3.8 милиарда години и е решила много от проблемите, пред които някога се е изправяло човечеството. Откритието, че природата е най-добрият учител, стои

в основата на науката биомимикрия. Името ѝ идва от гръцките думи „биос“ – живот и „мимезис“ – имитирам, подражавам. Биомимикрията изследва природните форми, процеси и екосистеми, заимства от тях и им подражава, за да създаде по-устойчиви проекти. Основната ѝ идея е да вземе от природата

вече готови решения на много от проблемите на хората. Тя вдъхновява учени, архитекти, инженери и дизайнери в опитите им да изградят свят, който е по-адаптиран към живота на Земята. Отговорите, заимствани от природата, са около нас, а ние ще ви разкажем за някои от тях.

Механизмът за бързо закопчаване, заимстван от растенията

Кой е измислил велкро лепенките? През 1941 г. швейцарският инженер Жорж дьо Местрал забелязал, че след обичайната разходка навън с кучето по козината на животното редовно се закачат бодливи тръни. Това били семената на растението репей. Той ги разгледал под микроскоп и забелязал, че имат малки куки, които лесно се прикрепят към различни повърхности. Знаете, че всяко растение се стреми да разпръсне семената си на колкото се може по-далечно разстояние. Семената на репей използват кукичките, за да се прикрепят

към животни или хора, минаващи надолу. Те ще паднат и вероятно ще покълнат, но вече ще се намират в много по-отдалечен район, което е и целта. Именно миниатюрните кукички на репей вдъхновяват инженера да направи своето изобретение. Велкро лепенката има две части – една, покрита с кукички, и друга, покрита с бримки. Когато куките се закачат в бримките, се получава познатата ни самозалепваща се лента – механизъм за бързо и лесно закопчаване. Първоначално изобретението се е използвало в медицината, военното



оборудване и в костюмите на астронавтите. Днес този вид закопчаване служи като алтернатива на копчетата и циповете и намира приложение при производството на дрехи, обувки, чанти и други пособия в ежедневието ни.



Най-големият проблем на първата електрическа крушка с нажежаема жичка, изобретена от Томас Едисон, бил, че тя работи с нагряване. Около 95 % от предоставената ѝ енергия се превръщала в топлина и едва 5 % от енергията се из-

Светулката и идеята за съвременното LED осветление

ползвала за светлина. За да свети жичката в крушката, тя трябвало да се нажежи до много висока температура, за което било нужно огромно количество електроенергия. Учените наблюдавали светулките и си задали въпроса: „Как тези малки насекоми могат да светят толкова ярко, а коремчетата им да остават студени?“. Това ги подтикнало да търсят други начини за по-икономично осветление. И го намерили, като използвали процеса електrolуминесценция, при който осветителното тяло излъчва светлина, без това да е свързано с неговото нагряване. Първите

LED диоди били слаби, но впоследствие били значително подобрени. Инженерите наподобили тяхната външна повърхност по модела на назъбената структура на светещото коремче на светулката. По този начин накарали LED лампите да светят 55 % по-силно. На крушката на Едисон ѝ трябвали около 60 – 100 W, за да освети една стая. На съвременната LED лампа ѝ трябват само 8 – 10 W, за да свети със същата сила, като остава почти студена. Светулката била биологичното доказателство, че може да съществува осветление без нагряване.

Можете ли да отгатнете кои са нещата на снимките и кое в природата е вдъхновило дизайнерите да ги създадат:

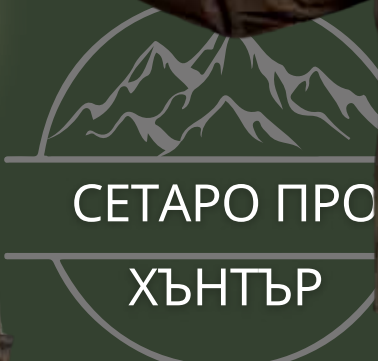


куларка – костурка
кактус,
– поставка за ключове – таралеж,
молния,
мехурци,
инантени – емантени
:иодогш

Женя СТОИЛОВА



ВИСОКОТЕХНОЛОГИЧНА ЛОВНА ЕКИПИРОВКА



СЕТАРО ПРО
ХЪНТЪР

НЯМА НИЩО ПО-ХУБАВО ОТ ЛОШОТО
ВРЕМЕ... КОГАТО ИМАШ
ВОДОУСТОЙЧИВО, ДИШАЩО И
ФУНКЦИОНАЛНО ОБЛЕКЛО.

ПОСЕТИ НАШИЯ САЙТ
www.chameleonhunting.bg
Телефон за връзка:
0882791299



STIHL

100
ГОДИНИ

**СВЕЖИ
ПРОЛЕТНИ
ПРЕДЛОЖЕНИЯ
ОТ STIHL**



**В НАД 200-ТЕ ОТОРИЗИРАНИ
МАГАЗИНА ЗА STIHL В ЦЯЛАТА СТРАНА**